

Несмотря на то что пилотные проекты носят пробный, испытательный, экспериментальный характер, они позволили протестировать новые подходы к реабилитации и развитию пострадавших регионов. Разработанная в ходе реализации проектов технологическая и проектная документация может быть передана на безвозмездной основе в хозяйства России и Беларуси, что открывает доступ к ней и дает возможность обеспечить широкое внедрение апробированных в условиях радиоактивного загрязнения современных технологий.

Одной из проблем, возникающих при реализации пилотных проектов на практике, является проблема времени. Дело в том, что подводить окончательные итоги и судить о реальной эффективности проектов можно будет лишь спустя несколько лет, когда практические наработки белорусских ученых, агрономов, технологов, коневодов и иных специалистов будут внедрены в других хозяйствах, предприятиях, селах, районах и государствах. Тем не менее пилотные проекты позволяют оценить эффективность и целесообразность применения новой технологии ведения сельскохозяйственного производства, подходов к реабилитации населенных пунктов, производства продуктов питания на предприятиях, находящихся на территории Беларуси и России, подвергшейся радиоактивному загрязнению, в целях принятия решения об их широком внедрении.

НАРОДНОХОЗЯЙСТВЕННАЯ СПЕЦИАЛИЗАЦИЯ И ЭФФЕКТИВНОСТЬ ЭКОНОМИЧЕСКОГО РАЗВИТИЯ АДМИНИСТРАТИВНЫХ РАЙОНОВ БЕЛАРУСИ

Г. В. Ридевский

*Научно-исследовательский экономический институт
Министерства экономики Республики Беларусь,
региональный центр по Могилевской области*

Типология регионов страны по их народнохозяйственной специализации или экономическая типология регионов – важный элемент научно-аналитического обеспечения региональной политики. Знать экономическую типологию регионов важно также для исследования экономических процессов и мониторинга структурных изменений в экономическом потенциале регионов государства.

На основе данных о занятости населения по основным видам экономической деятельности была осуществлена экономическая типология регионов страны, позволившая получить новые научные результаты. Всего в стране было выделено шесть основных типов регионов: индустриальные, аграрные, сервисные, индустриально-сервисные, аграрно-сервисные и гиперсервисные (таблица).

При типологии регионов города областного подчинения и г. Минск включались в состав соответствующих административных районов.

Рассматривая долю различных экономических типов регионов в чистой прибыли организаций в отношении к их доли в численности населения в качестве важнейшего индикатора эффективности их экономического развития, можно видеть, что различные экономические типы регионов существенно различаются (рис. 1). По эффективности регионального развития шесть экономических типов регионов Беларуси можно разделить на три группы: с высокой, средней (аграрные и индустриально-сервисные регионы) и низкой эффективностью экономического развития.

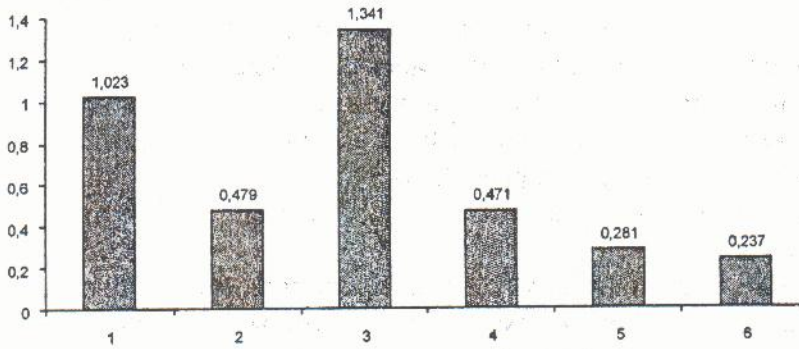


Рис. 1. Индекс чистой прибыли организаций на душу населения в различных экономических типах регионов Беларуси относительно национального уровня в 2010 г.: 1 – индустриальные; 2 – аграрные; 3 – сервисные; 4 – индустриально-сервисные; 5 – аграрно-сервисные; 6 – гиперсервисные

К регионам с высокой эффективностью экономического развития можно отнести сервисные и индустриальные регионы, формирующие основной экономический каркас Беларуси, в котором в 2010 г. проживало 68,8 % всего населения, было сконцентрировано 72,8 % занятых в экономике, получено 86,8 % всей выручки от реализации товаров, работ, услуг и 86,7 % чистой прибыли организаций Беларуси. Совершенно исключительным является вклад этих двух групп районов в инновационное развитие и экспортный потенциал государства. В 2010 г. в сервисных и индустриальных районах было произведено 95,4 % инновационной промышленной продукции, они обеспечили 91,9 % всего экспорта товаров Беларуси.

Экономическая типология регионов Беларуси

<i>Индустриальные регионы – 15 районов</i>
Брестская область: Барановичский, Березовский. Витебская область: Чашникский. Гомельская область: Добрушский, Жлобинский, Светлогорский. Гродненская область: Лидский, Сморгонский. Минская область: Борисовский, Дзержинский, Молодечненский, Пуховичский, Смолевичский, Солигорский. Могилевская область: Бобруйский.
<i>Аграрные – 43 района</i>
Брестская область: Дрогичинский, Ивановский, Камянецкий, Ляховичский, Малоритский, Пружанский. Витебская область: Бешенковичский, Браславский, Верхнедвинский, Дубровенский, Лиозненский, Миорский, Сенненский, Толочинский, Шарковщинский, Шумилинский. Гомельская область: Брагинский, Буда-Кошелевский, Ветковский, Кормянский. Гродненская область: Берестовицкий, Вороновский, Дятловский, Зельвенский, Ивьевский, Кореличский, Мостовский, Островецкий, Свислочский, Щучинский. Минская область: Воложинский, Клецкий, Копыльский, Любанский, Несвижский, Стародорожский, Узденский, Червенский. Могилевская область: Дрибинский, Кировский, Мстиславский, Слагородский, Хотимский.
<i>Сервисные – 11 районов</i>
Брестская область: Брестский, Пинский. Витебская область: Витебский, Оршанский, Полоцкий. Гомельская область: Гомельский, Мозырский. Гродненская область: Гродненский. Минская область: Минский. Могилевская область: Могилевский, Осиповичский.

Индустриально-сервисные – 23 района

Брестская область: Жабинковский, Ивацевичский, Кобринский, Лунинецкий.
 Витебская область: Глубокский, Поставский. Гомельская область: Калинковичский, Наровлянский, Речицкий, Рогачевский, Хойникский. Гродненская область: Волковысский, Новогрудский, Ошмянский, Слонимский. Минская область: Вилейский, Слуцкий, Столбцовский. Могилёвская область: Быховский, Климовичский, Костюковичский, Кричевский, Шкловский.

Аграрно-сервисные – 11 районов

Брестская область: Столинский. Витебская область: Городокский, Докшицкий, Ушачский.
 Гомельская область: Лоевский, Октябрьский. Минская область: Березинский, Крупский, Логойский. Могилевская область: Кличевский, Чаусский.

Гиперсервисные – 15 районов

Брестская область: Ганцевичский. Витебская область: Лепельский, Россонский.
 Гомельская область: Ельский, Житковичский, Лельчицкий, Петриковский, Чечерский.
 Минская область: Мядельский. Могилевская область: Бельничский, Глусский, Горецкий, Краснопольский, Круглянский, Чериковский.

Учитывая, что наиболее значимые экономический и демографический потенциалы сконцентрированы в сервисных и индустриальных регионах, обладающих высокой эффективностью экономического развития, можно утверждать, что именно эти две группы регионов способны обеспечить высокие темпы роста экономики и инновационное развитие Беларуси, став основными драйверами экономического роста в стране. Опираясь на ресурсный потенциал и технологические возможности сервисных и индустриальных регионов, все остальные регионы страны способны также иметь устойчивую траекторию развития.

ПЕРСПЕКТИВЫ МАЛОГО И СРЕДНЕГО БИЗНЕСА БЕЛАРУСИ В ЕЭП

О. В. Телегина

*Гомельский государственный технический университет
имени П. О. Сухого, Республика Беларусь*

Интеграционные процессы, проходящие на территории стран СНГ, несут в себе как новые возможности, так и угрозы для белорусского бизнеса. Создание 1 января 2012 г. Единого экономического пространства (ЕЭП) Беларуси, Казахстана и России стало следующим этапом интеграции после Таможенного союза. Предполагалось, что данные соглашения создадут выгодные условия для крупных государственных предприятий – экспортеров вследствие упрощения доступа на рынки стран-партнеров. Перспективы для малых и средних белорусских предприятий видятся не столь однозначными.

Анализируя роль малых и средних предприятий (МСП) в экономике Беларуси, следует отметить следующие особенности. Доля МСП в создаваемой экономикой ВВП, а также доля занятых остаются достаточно низкими по сравнению с развитыми странами. По данным 2012 г., доля сектора МСП в ВВП Беларуси составила 23,6 %, доля занятых – 27,6 %, тогда как данные показатели в странах ЕС составляют 58,4 % и 66,9 %, соответственно [1], [2]. В отраслевой структуре сектора МСП преобладает сфера услуг: торговля, ремонт автомобилей, бытовых изделий, предметов личного пользования – 40,3 %. Доля промышленности в секторе МСП – 15,5 % [2], что свидетельствует о затрудненном доступе к финансовым ресурсам.

МИНИСТЕРСТВО ОБРАЗОВАНИЯ РЕСПУБЛИКИ БЕЛАРУСЬ

УчРЕЖДЕНИЕ ОБРАЗОВАНИЯ

«ГОМЕЛЬСКИЙ ГОСУДАРСТВЕННЫЙ ТЕХНИЧЕСКИЙ УНИВЕРСИТЕТ
ИМЕНИ П. О. СУХОГО»

СТРАТЕГИЯ И ТАКТИКА РАЗВИТИЯ
ПРОИЗВОДСТВЕННО-ХОЗЯЙСТВЕННЫХ
СИСТЕМ

Материалы

VIII Международной
научно-практической конференции
(к 45-летию ГГТУ им. П. О. Сухого)

Гомель, 28–29 ноября 2013 года

УДК 330(042.3)
ББК 65.011.3я431
С83

Редакционная коллегия:

канд. экон. наук, доц. Н. П. Драгун
канд. экон. наук, доц. Р. А. Лизакова
канд. экон. наук, доц. Е. А. Кожевников
канд. экон. наук, доц. О. Я. Потехина
канд. экон. наук, доц. Л. М. Лапицкая
канд. филос. наук, доц. В. Н. Яхно
канд. юрид. наук, доц. С. П. Кацубо
канд. экон. наук, доц. О. В. Лапицкая

Под общ. ред. канд. экон. наук, доц. Р. И. Громыко

Подготовка и проведение конференции осуществлены
на базе Гомельского государственного технического университета имени П. О. Сухого

С83 **Стратегия** и тактика развития производственно-хозяйственных систем : материалы VIII Междунар. науч.-практ. конф. (к 45-летию ГГТУ им. П. О. Сухого), Гомель, 28–29 нояб. 2013 г. / М-во образования Респ. Беларусь, Гомел. гос. техн. ун-т им. П. О. Сухого ; под общ. ред. Р. И. Громыко. – Гомель : ГГТУ им. П. О. Сухого, 2013. – 266 с.

ISBN 978-985-535-205-2.

Представлены новейшие результаты научных исследований экономистов, социологов, правоведов, философов в области совершенствования стратегии и тактики управления производственно-хозяйственными системами.

Для научных работников и преподавателей высших учебных заведений, руководителей предприятий и организаций, аспирантов и студентов экономических специальностей.

УДК 330(042.3)
ББК 65.011.3я431

ISBN 978-985-535-205-2

© Оформление. Учреждение образования
«Гомельский государственный технический
университет имени П. О. Сухого», 2013