

Надрукавана ў друкарні
Беларускага Дзяржаўнага
(—) Выдавецтва (—)
Заказ № 2746.—1.00 экз.
Галоўлітбел № 1483.

НАЦЫЯНАЛЬНЫЯ АСАБЛІВАСЬЦІ НАСЕЛЬНІЦТВА БССР І БЕЛАРУСКАГА НАСЕЛЬНІЦТВА СССР ПАВОДЛЕ ПЕРАПІСУ 1926 ГОДУ

Г. Гарэцкі

Пакуль што выдрукаваны толькі папярэднія вынікі або кароткія зводкі перапісу насельніцтва 1926 г. па ўсім СССР¹⁾. Канчатковыя вынікі перапісу друкуюцца ў асноўных выданнях, з якіх ужо зьявілася некалькі томаў па аддзелу „Нацыянальнасьць, родная мова, узрост і пісьменнасьць“. У першых тамох вышлі вынікі перапісу па БССР²⁾. Гэта дае магчымасьць ужо зараз дакладна, на падставе канчатковых лічбаў перапісу, прасачыць нацасаблівасьці насельніцтва БССР і з меншай дакладнасьцю некаторыя асаблівасьці беларускага насельніцтва СССР.

Нажаль, распрацоўка вынікаў перапісу не падрабязная, камбінацыйных табліц вельмі мала, большасьць вынікаў прыстасавана да акруговых адміністрацыйных адзінак (12 старых акруг БССР); толькі адна табліца падзелу насельніцтва па нацыянальнасьці і асобна па роднай мове (без камбінацый) складзена па раённых адміністр. адзінках БССР. Усё гэта значна звужае магчымасьці дакладнага скарыстаньня і навуковае крытыкі вынікаў перапісу. З прычыны зьмены адміністрацыйных меж, вынікі перапісу 1926 г. амаль зусім няможна параўнаць з адзіным старым перапісам 1897 г. ЦСК (ЦСУ) Беларусі зробіць вялікую справу, калі арганізуе хоць некаторыя пералічэньні вынікаў перапісу 1926 году, каб параўнаць іх з вынікамі перапісу 1897 году. Бо наогул вынікі першага поўнага савецкага перапісу насельніцтва вельмі багатыя, рознастайныя і варты самай вялікай увагі, шырокай папулярнасьці і скарыстаньня для навуковых і практычных мэт.

Вось які малюнак складу насельніцтва БССР па нацыянальнасьці і па роднай мове дае перапіс (гл. табл. на 4 стар.).

Па табліцы можна ўстанавіць такія факты:

1. У сельскіх мясцовасьцях Беларускай ССР (па раёнах) у дзевяці акругах *беларусы* ў складзе насельніцтва займаюць звыш 90%, пры паказаньнях па нацыянальнасьці, у адной (Мазырская)—звыш 85%,

¹⁾ Всесоюзная перепись населения 17 декабря 1926 г. Краткие сводки. IV выпуск. Народность и родной язык населения СССР. Москва 1928 г. III вып. Население СССР. М. 1927 г. і інш.

²⁾ Всесоюзная перепись населения. Том X. Народность, родной язык, возраст и грамотность. Белорусская ССР. Москва 1928 г.

Насельніцтва па раёнах у процантах

Палосы або зоны акругі	Беларусы						Расійцы						Яўрэі						Палякі						Іншыя					
	Па нацыянальнасці			Па роднай мове			Па нацыянальнасці		Па роднай мове		Па нацыянальнасці		Па роднай мове		Па нацыянальнасці		Па роднай мове		Па нацыянальнасці		Па роднай мове		Па нацыянальнасці		Па роднай мове					
	м.	ж.	м.	ж.	ж.	м.	м.	ж.	м.	ж.	м.	ж.	м.	ж.	м.	ж.	м.	ж.	м.	ж.	м.	ж.	м.	ж.	м.	ж.				
I	90,7	92,9	84,4	87,4	3,4	2,1	11,5	9,2	1,4	1,3	1,3	1,2	2,6	2,8	1,1	1,2	1,9	0,9	1,7	1,0	100	100	1,7	1,7	1,0	1,0				
II	90,4	90,3	72,6	72,9	5,7	5,8	24,3	23,9	0,8	0,4	0,8	0,8	1,3	1,4	0,7	0,8	1,8	2,1	1,6	1,6	100	100	1,6	1,6	1,6	1,6				
III	90,9	91,1	87,8	88,2	2,2	2,2	8,3	8,0	1,8	1,7	1,7	1,7	4,4	4,5	1,6	1,7	0,7	0,5	0,6	0,4	100	100	0,6	0,6	0,4	0,4				
IV	94,6	94,2	69,1	69,6	1,9	2,0	28,5	27,6	1,4	1,4	1,3	1,3	1,5	1,5	0,6	0,6	0,6	0,6	0,9	0,6	100	100	0,6	0,6	0,6	0,6				
V	94,5	95,5	94,2	95,4	1,3	0,5	2,8	1,8	1,4	1,3	1,4	1,4	2,3	2,3	1,1	1,1	0,5	0,4	0,5	0,3	100	100	0,5	0,5	0,3	0,3				
VI	96,3	96,4	96,5	97,3	0,6	0,5	1,2	0,9	1,5	1,4	1,4	1,4	1,0	0,9	0,3	0,3	0,6	0,6	0,8	0,1	100	100	0,6	0,6	0,1	0,1				
VII	97,1	96,8	75,3	74,8	1,0	0,3	22,9	23,3	1,2	1,2	1,2	1,2	0,2	0,2	0,1	0,1	0,5	0,5	0,5	0,5	100	100	0,5	0,5	0,5	0,5				
VIII	95,6	96,1	94,0	95,6	1,1	0,4	3,4	1,9	1,7	1,7	1,7	1,7	1,3	1,4	0,5	0,5	0,3	0,3	0,4	0,4	100	100	0,4	0,4	0,3	0,3				
IX	91,3	91,1	82,7	84,2	3,7	3,7	13,5	11,9	2,4	2,5	2,4	2,5	2,1	2,1	0,8	0,9	0,5	0,6	0,6	0,6	100	100	0,6	0,6	0,5	0,5				
X	8-5	89,3	88,8	89,8	0,7	0,4	2,4	1,6	3,3	3,4	3,3	3,4	2,9	2,9	1,2	1,2	4,6	4,0	4,3	4,0	100	100	4,3	4,3	4,0	4,0				
XI	65,9	65,8	31,5	32,5	25,8	25,9	63,3	62,3	2,1	2,3	2,1	2,2	1,8	1,9	0,5	0,5	4,4	4,1	2,6	2,5	100	100	2,6	2,6	2,5	2,5				
XII	56,9	56,6	16,7	16,7	38,1	38,5	81,8	81,8	1,0	0,9	0,9	0,9	1,6	1,6	0,2	0,2	2,4	2,4	0,4	0,4	100	100	0,4	0,4	0,4	0,4				

у адной (Рэчыцкая) — звыш 65% і ў адной (Гомельская) — звыш 50%. Апрача дзвюх акруг, якія да БССР далучаліся толькі ў часе перапісу (Гомельская і Мазырская), беларусы па нацыянальнасці зьяўляюцца ў складзе вясковага насельніцтва БССР выключнай па суцэльнасці масай (звыш 90%)¹⁾.

2. Расійцы па нацыянальнасці ў Рэчыцкай і Гомельскай акругах займаюць ад 25 да 40% (25,8%—38,5%), у Полацкай, Віцебскай і Бабруйскай акругах ад 3 да 6% і ў іншых акругах—менш 3%.

3. Палякі па нацыянальнасці толькі ў адной Барысаўскай акрузе маюць 4,5% у складзе вясковага насельніцтва, ва ўсіх іншых акругах—менш 3%. Палякоў больш, чым расійцаў, у Барысаўскай, Менскай, Магілёўскай, Слуцкай і Мазырскай акругах.

4. Яўрэі займаюць сярод вясковага насельніцтва 2—3% у Мазырскай, Бабруйскай і Рэчыцкай акругах, у іншых акругах менш 2%. Раёнам значнага пашырэння яўрэяў-вяскоўцаў зьяўляецца Беларускае Палесся. Пераважнае месца сярод іншых нацменшасцяў беларускай вёскі яўрэі маюць у Магілёўскай, Калінінскай і Слуцкай акругах (яўрэяў больш, чым расійцаў і палякоў).

5. Іншыя нацыянальнасці больш-менш значныя групы складаюць ярод вясковага насельніцтва Мазырскай, Рэчыцкай і Гомельскай акруг (пераважна украінцы — іх 2,9%, 3,4% і 2,2%), а таксама Полацкай і Віцебскай акруг (пераважна латышы—іх 0,7% і 1,2%).

6. Нацыянальны склад мужчын і жанчын вельмі блізкі між сабою, за некаторымі выключэннямі: беларусаў у Полацкай акрузе больш сярод жанчын, затое сярод мужчын больш расійцаў; у Менскай акрузе расійцаў больш сярод мужчын, чым сярод жанчын, а таксама ў Калінінскай, Слуцкай, Мазырскай, г. зн. у акругах з мінімальным процантам расійцаў,—гэта сведчыць аб тым, што расійцы тут—немясцовыя карэнныя жыхары. (Сярод немясцовага, прышлага насельніцтва заўсёды больш мужчын); сярод яўрэяў і палякоў адносіны мужчын і жанчын цалком уроўнаважаны (выключэнне—яўрэі ў Віцебскай акрузе).

Калі падзяліць усе 12 акруг БССР на 5 палос, або зон, як гэта зроблена ў табліцы, па іх географічнаму разьмяшчэнню з поўначы на поўдзень, і ў кожнай паласе разьмясьціць акругі ў кірунку з захаду на ўсход, дык можна заўважыць, што значэнне беларусаў па нацыянальнасці ў складзе вясковага насельніцтва ўзрастае з поўначы і поўдня БССР да яе цэнтру—III паласы: Менская, Магілёўская і Калінінская акругі²⁾. Гэта нібы цэнтральная беларуская этнографічная вось, нібы хрыбет беларускага этнографічнага абшару. Цікава адзначыць, што і ў

¹⁾ БССР зьяўляецца самай аднастайнай па нацскладу, спаміж іншых Саюзных Рэспублік: процант беларусаў у БССР—80,6, украінцаў у УССР—80,0 проц, рускіх у РСФСР—73,4 проц., узбакаў у УзССР—73,4 проц., туркменаў, у Туркменскай ССР—70,2 проц.

²⁾ Б. П. Вейнбарг вылічыў, што цэнтр беларускага насельніцтва ляжыць паміж Менскам і Магілёвам.

Заходняй Беларусі працяг гэтае вості захоплівае найбольш беларускія па нацыянальнаму складу мясцовасці (Наваградчына, Лідчына, Горадзеншчына).

Значным дасягненнем перапісу 1926 году было тое, што ён зарэгістраваў асобна нацыянальную прыналежнасць насельніцтва і асобна яго родную мову. Дзякуючы гэтаму можна прасачыць—хоць і груба—прыблізна *процэс асыміляцыі* пасобных нацыянальных груп.

7. Нацыянальны склад насельніцтва БССР па роднай мове значна розніцца ад складу па нацыянальнай прыналежнасці. Звыш 90% беларусаў сярод вяскоўцаў па роднай мове маюць ужо ня 9, а толькі 3 акругі; звыш 80% беларусаў мае не 1, а ўжо 4 акругі; сюды якраз і трапілі акругі, якія раней мелі звыш 90% беларусаў па нацыянальнасці. Калі па нацыянальнай прыналежнасці беларусы ва ўсіх акругах займалі абсалютную большасць, дык па роднай мове ў дзевюх акругах яны пераходзяць на становішча нацыянальных меншасцей, саступаючы абсалютную большасць расійцам; гэта якраз акругі, якія далучаліся да БССР у часе самога перапісу—Рэчыцкая (беларусаў—25,8%, расійцаў—62,8%) і Гомельская (беларусаў—38,3%, расійцаў—81,8%), і ў самым факце іх існаваньня ня ў складзе БССР хаваецца прычына зніжанага процанту ў гэтых акругах беларусаў па нацыянальнай прыналежнасці і зусім мізэрнага процанту беларусаў па роднай мове.

Але ўсё-ж, ня гледзячы на бясспрэчныя памылкі ў рэгістрацыі роднае мовы, факт несупадання нацыянальнасці і роднай мовы для некаторых мясцовасцей зьяўляецца рэальным фактам, адбіткам процэсу асыміляцыі беларускага насельніцтва. Калі ўзяць процант беларусаў па роднай мове і па нацыянальнасці сярод вясковага насельніцтва па асобных палосах акруг у кірунку з поўначы на поўдзень і з захаду на ўсход, дык лічбы будуць такімі (% % сярод мужчын):

Процант беларусаў

Акругі I групы	Па нацыянальнасці		+ — %	Акругі II групы	Па нацыянальнасці		+ — %
	Па нацыянальнасці	Па роднай мове			Па нацыянальнасці	Па роднай мове	
Поўнач							
Полацкая	90,7	84,4	— 6,3	Віцебская	90,4	72,6	— 17,8
Барысаўск.	90,9	87,8	— 3,1	Аршанская	94,6	69,1	— 21,5
Менская	94,5	94,2	— 0,3	Магілёўск	96,3	96,5	+ 0,2
Слуцкая	95,6	94,0	— 1,6	Калінінская (III)	97,6	75,3	— 22,3
Мазырская	88,5	88,8	+ 0,5	Бабруйск	91,3	82,7	— 8,6
				Рэчыцкая	65,9	31,5	— 34,4
Поўдзень				Гомельская (III)	56,9	16,7	— 40,2

Захад

Усход (шыротныя групы)

Гэта географічна орыентаваная табліца паказвае, што процант беларусаў па роднай мове, дасягаючы максымуму ў цэнтры Беларусі, спадае ў кірунку на поўдзень і больш рэзка на поўнач у першай групе акруг, у кірунку на поўнач і больш рэзка на поўдзень у другой і трэцяй групе акруг¹⁾, пры гэтым, чым далей акругі на ўсход, тым больш рэзкае спаданьне. Тую-ж законаўпарадкаванасць паказваюць лічбы аб разыходжаньні процанту беларусаў па нацыянальнасці і па роднай мове. Такім чынам, ёсць два географічных кірункі, у якіх адбываецца асыміляцыя беларусаў—адзін кірунак ідзе на поўнач, другі—на ўсход і паўночны ўсход. Найбольш моцнай інтэнсыўнасці процэс асыміляцыі беларусаў набывае на паўночна-ўсходнім і ўсходнім географічным кірунку (Віцебшчына, Аршаншчына, Калініншчына), г. зн. у кірунку цэнтральнага расійскага этнографічнага ядра. Але наогул процэс асыміляцыі не набыў яшчэ сярод беларусаў вялікай моцы; калі ня лічыць Гомельшчыны і б. Рэчыцк. акругі, дзе на лічбы мелі ўплыў спецыфічныя асаблівасці адарванасці ад політычна-культурнай еднасці з БССР, дык актыўная асыміляцыя ахоплівае ў першай шыротнай групе ня больш 10% насельніцтва (процант беларусаў, якія гавораць не пабеларуску), у другой групе ня больш 20—25%. Зноў яскрава вылучаецца цэнтральны этнографічны пас Беларусі—Менская, Магілёўская і Калінінская акругі, дзе (за выключэннем апошняй акругі) процэс асыміляцыі ня даў ніякіх вынікаў.

8. *Яўрэі* ў вёсках паказваюць дзіўную ўстойлівасць роднай мовы; родная мова і нацыянальная прыналежнасць у яўрэяў-вяскоўцаў супадаюць цалком.

9. *Палякі*, наадварот, спаміж усіх нацыянальнасцей БССР выяўляюць найбольш рысаў асыміляцыі. Процант палякоў па роднай мове менш процанту палякоў па нацыянальнасці па 8 акругах у 2—3 разы, у 3 акругах—звыш чым у тры разы (Гомельская, Рэчыцкая, Магілёўская), у аднай—да 2 разоў (Віцебшчына). Процэс асыміляцыі такой глыбокай інтэнсыўнасці ня мог адбыцца сярод польскай нацыянальнасці, вядомай высокай нацыянальнай самасьведомасцю і захоўваннем нацыянальнай культуры. Таму застаецца толькі адно дапушчэнне: група палякоў вылучана рэгістратарамі паводле нейкай іншай (не нацыянальнай) адзнакі, магчыма, рэлігійнай (каталікі).

10. *Расійцы* па роднай мове паказваюць значнае разыходжаньне з іх значэннем па нацыянальнасці. Географічна гэта разыходжаньне найбольшае там, дзе заўважаецца найбольшае змяшчэнне беларусаў—найбольшай групай, запісанай расійцамі па роднай мове, былі беларусы.

11. *Розніца ў нацыянальным складзе мужчын і жанчын* па роднай мове большая, чым па нацыянальнасці, асабліва ў беларусаў і расійцаў: сярод жанчын большы процант беларусак па роднай мове, сярод мужчын—большы процант расійцаў: беларуска відавочна больш захоўвае родную мову, чымся мужчына—беларус.

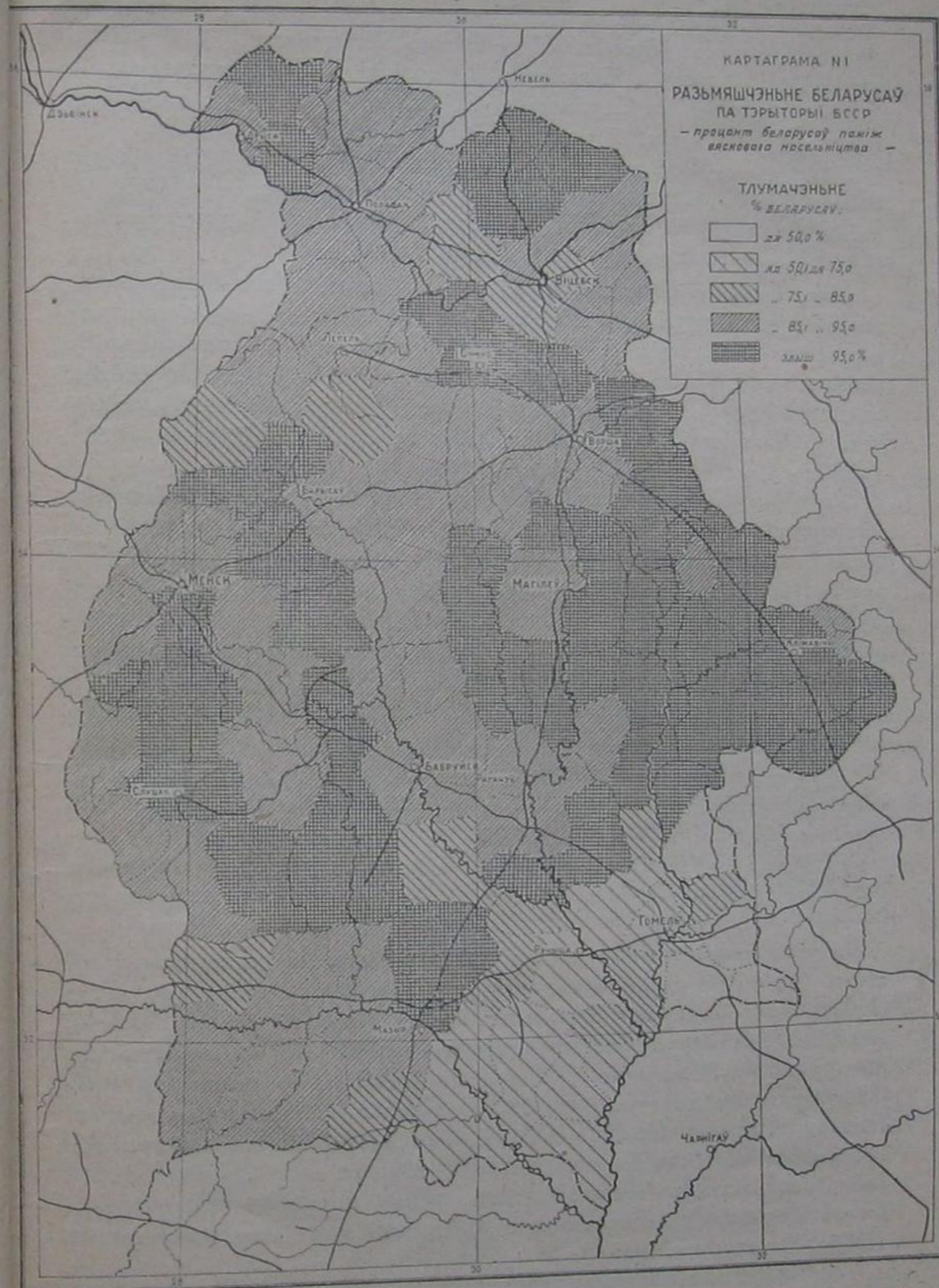
¹⁾ Да трэцяй групы належаць Калінінская і Гомельская акругі.

Геаграфічнае разьмяшчэньне беларусаў-вяскоўцаў па абшару БССР (па раённых адміністрацыйных адзінках) падана ў картограме № 1. Толькі ў чатырох раёнах БССР беларусы ня маюць абсолютнай большасьці ў складзе насельніцтва: Дабрускім (37,0 проц.), Краснабудзкім (22,3 проц.), Насовіцкім (46,7 проц.) і Сьвяцілавіцкім (34,0 проц.) раёнах на Гомельшчыне. У далучаных да БССР у часе правядзеньня перапісу акругах—Рэчыцкай і Гомельскай—беларусы ў большасьці раёнаў складаюць 50—75 проц. ад усяго сельскага насельніцтва, а ў частцы раёнаў—Васілевіцкім, Горвальскім, Холмецкім Рэчыцкай акругі і Веткаўскім, Дзятлавіцкім і Чачэрскім раёнах Гомельшчыны 75—85 проц. Ня глядзячы на бясспрэчнае зьмяншэньне беларусаў у часе рэгістрацыі, нацыянальная статыстыка новадалучаных акруг цалком сьцьвярджае правільнасьць і падстаўнасьць далучэньня да БССР гэтых карэнных беларускіх акруг. Пераважная большасьць тэрыторыі БССР мае ў складзе насельніцтва 85—95 проц. беларусаў, а вельмі значныя компактныя масы раёнаў на ўсходзе БССР (Магілёўшчына і Калініншчына), на захадзе (паласа Менск-Слуцк і на ўсходзе ад Менску ўніз да Палесься), на поўначы Палесься, на поўнач і на паўднёвы ўсход ад Віцебску і на паўночны ўсход ад Полацку мае звыш 95 проц. беларусаў спаміж сельскага насельніцтва. Дакладная геаграфія разьмяшчэньня беларусаў па абшару БССР яшчэ раз падкрэсьлівае выключную компактнасьць гэтага разьмяшчэньня, выключную адналітасьць вясковай Беларусі ў нацыянальных адносінах.

Разьмяшчэньне *расійцаў* па раёнах—часта адваротнае разьмяшчэньню беларусаў. Абсолютную большасьць, згодна перапісу, расійцы маюць толькі ў трох раёнах Гомельскае акругі: Дабрускім, Краснабудзкім і Насовіцкім.

Яўрэі паважнае значэньне набываюць сярод вяскоўцаў у Журавіцкім раёне, Магілёўскай акругі (4,3 проц.), Краснаслабодзкім раёне, Слуцкае акругі (3,4 проц.), Сьвіславіцкім раёне, Бабруйскай акругі (4,1 проц.) і Парыцкім, той-жа акругі (7,0 проц.), Юрэвіцкім раёне, Рэчыцкае акругі (7,0 проц.) і пяці раёнах Мазырскае акругі: Жыткавіцкім (3,5 проц.), Каралінскім (6,2 проц.), Лельчыцкім (5 проц.), Слабадзкім (4,8 проц.) і Тураўскім (3,5 проц.). Паколькі насельніцтва аднайменных мястэчак адпаведных раёнаў выключана са складу сельскага насельніцтва (мястэчкі Сьвіслач, Парычы, Жыткавічы, Тураў), пастолькі можна меркаваць аб значных пасяленьнях у гэтых раёнах сапраўдных яўрэяў-вяскоўцаў; у другіх раёнах, дзе паказаны значны процант яўрэяў-вяскоўцаў, фактычна гэта жыхары мястэчак, толькі залічаных статыстыкаю ў склад сельскіх паселішч.

Палякі прадстаўлены значнымі групамі ў раёнах Ульскім (6,4 проц.) і Ушацкім, Полацкае акругі (4,9 проц.), Высачанскім раёне, Віцебскае акругі (4,2 проц.), у 4-х раёнах Барысаўшчыны: Плешчаніцкім (15,3 проц.), Халопеніцкім (5,7 проц.), Лепельскім (4,9 проц.) і Бярэзінскім (3,9 проц.).



двух раёнах Аршанскае акругі—Круглянскім (4,0 проц.) і Талочынскім (4,2 проц.); у Меншчыне палякі складаюць значную групу ў Сьмілавіцкім раёне (3,3 проц.) і Пухавіцкім (2,9 проц.); у Магілёўшчыне—у Чавускім (2,8 проц.), на Случчыне—у Капыльскім (5,2 проц.); на Бабруйшчыне—у Клічаўскім (5,9 проц.), Парыцкім (4,2 проц.) і Сьвіслацкім (6,1 проц.), на Мазыршчыне—у Каралінскім (3,0 проц.), Нараўлянскім (8,6 проц.) і Слабадзкім (4,9 проц.); у Рэчыцкай акрузе—у Хойніцкім раёне (4,9 проц.) і Юрэвіцкім (3,0 проц.), у Гомельскай акрузе—толькі ў адным Сьвяцілавіцкім раёне (7,5 проц.).

Латыскія колёніі пашыраны ў раёнах Ушацкім, Расонскім і Полацкім, Полацкае акругі (ад 200 да 450 жыхароў на раён), Лёзьненскім, Віцебскім, Высачанскім, Кузьняцоўскім, Межанскім, Сураскім раёнах Віцебшчыны (ад 400 да 2000 душ на раён), Глускім раёне, Бабруйскае акругі (418 чал.), Мілаславіцкім раёне Калініншчыны (618 чал.), Быхаўскім, Лупалаўскім, Магілёўскім, Чачавіцкім раёне Магілёўшчыны (ад 200 да 600 чал.).

Украінцы ў Гомельшчыне дасягаюць па Краснабудзкаму і Сьвяцілавіцкаму раёнах да 8,2 проц. і 7,4 проц. (па 2—3 тысячы чалавек), па іншых раёнах Гомельшчыны украінцаў значна меншы процант: Добрускі—1,4 проц., Дзятлавіцкі—1,8 проц., Насовіцкі—1,1 проц. У Мазыршчыне вельмі паважную частку насельніцтва украінцы складаюць па Нараўлянскаму раёну—4266 чал., або 13,1 проц.; меншыя часткі—па Слабадзкому (1,8 проц.), Лельчыцкаму (2,4 проц.), Каралінскаму (4,3 проц.) і Жыткавіцкаму (5,5 проц.) раёнах. Прыкметная доля насельніцтва прыпадае на украінцаў у Рэчыцкай акрузе: Камарынскі раён (16,2 проц., або 4178), Лоеўскі—5,6 проц., Холмецкі—3,3 проц., Юрэвіцкі—2,1 проц., Васілевіцкі—4,8 проц. і Брагінскі—2,2 проц. На Мазыршчыне, згодна статыстыкі, украінцы блізка што цалком захоўваюць украінскую мову. Зусім процілеглая зьява ў Гомельскай і Рэчыцкай акругах: з усіх украінцаў роднай мовай лічаць украінскую на Гомельшчыне нібы толькі 6,9 проц., а ў Рэчыцкай акрузе нібы 54,3 проц.

З іншых нацыянальнасьцяў у складзе вясковага насельніцтва паасобных раёнаў трэба адзначыць: немцы ў Старобінскім раёне Случчыны (133 чал., або 0,3 проц.), Васілевіцкім раёне, Рэчыцкай акругі (223 чал., або 1,2 проц.) і трох раёнах Мазыршчыны: Нараўлянскім (1934 чал. або 5,9 проц.), Лельчыцкім (271, або 0,9 проц.) і Каралінскім (862, або 3,2 проц.) і літоўцы—у Крупскім, Лепельскім і Барысаўскім раёнах, Барысаўскае акругі (па 100—300 чал. на раён), Высачанскім, Лёзьненскім і Сеньненскім раёнах Віцебшчыны (150—400 чал. на раён), Расьнянскім раёне Калініншчыны (звыш 500 чал.), Лупалаўскім раёне Магілёўшчыны (звыш 300 чалавек), Дрыбінскім і Дубровенскім раёнах Аршаншчыны (150—500 чал. на раён).

Татары паміж вясковага насельніцтва БССР складаюць ледзь прыкметныя выпачкі па Койданаўскаму і Самахвалавіцкаму раёнах Мен-

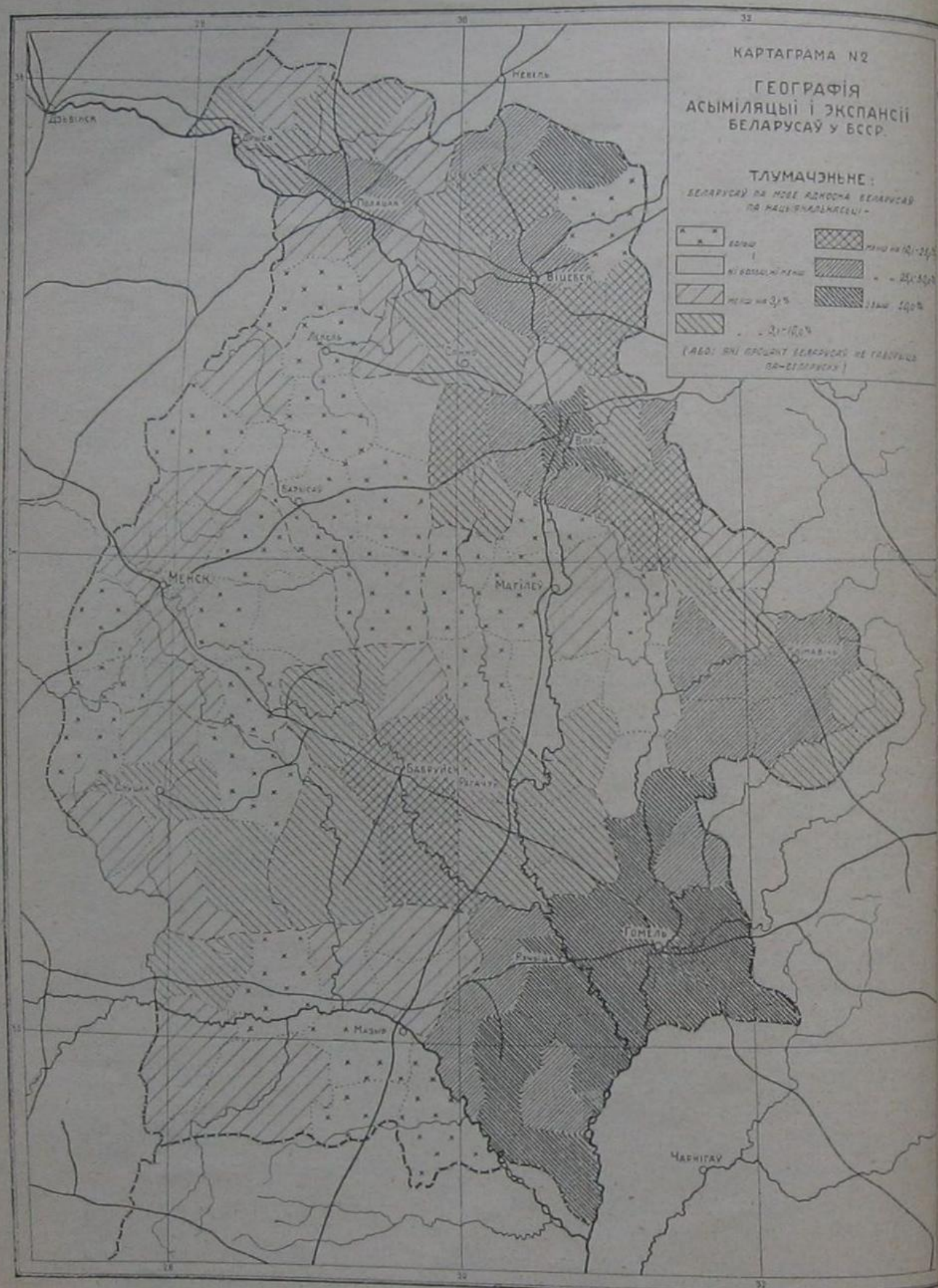
шчыны, Бягомльскаму раёну Барысаўшчыны, Краснаслабодзкаму раёну Случчыны. Цыганы параскіданы драбнюсенькімі выпачкамі па тэрыторыі ўсёй БССР, нідзе не складаючы хоць троху значных груп.

Карыстаючыся лічбамі нацыянальнага складу па асобных адміністрацыйных раёнах БССР па нацыянальнасьці і роднай мове, можна шляхам параўнаньня гэтых лічбаў больш дакладна паказаць географічнае разьмяшчэньне асыміляцыі і экспансіі беларусаў, а таксама можна паказаць географію інтэнсыўнасьці працэсу асыміляцыі беларускае нацыянальнасьці. За паказьнік асыміляцыі або культурнае экспансіі бярэцца процант адносін беларусаў па мове да беларусаў па нацыянальнасьці. Працант, большы 100, адзначае, што ня толькі прадстаўнікі данай нацыянальнасьці ўжываюць (і лічаць за сваю родную) мову гэтай нацыянальнасьці, але што і іншыя народы ўжываюць яе мову, падлягаючы, такім чынам, культурна-нацыянальнай асыміляцыі аналізаванай нацыянальнасьці. Наадварот, процант менш 100, адзначае, што нацыянальнасьць сама асымілюецца. Пры гэтым, чым меншы процант, чым менш прадстаўнікоў нацыянальнасьці ўжывае сваю родную мову, тым глыбей працэс асыміляцыі.

На картограме № 2 паказана па асобных раёнах, наколькі лік беларусаў па мове больш або менш ліку беларусаў па нацыянальнасьці. Паказьнікам, значыцца, зьяўляецца—якая частка беларусаў ня лічыць сваёй роднай мовай беларускую, ня ўжывае яе.

Раён культурна-нацыянальнае экспансіі беларусаў ахоплівае шырокую паласу паміж Менскам і Магілевам, г. зн. раней вызначаную намі тэрыторыю беларускай этнографічнай восі, беларускай этнографічнай цэнтруючай лініі. Гэта паласа экспансіі беларусаў пашыраецца на поўнач, ад Барысава да Полацка, і на поўдзень, ад Барысава да Слуцку. Лёкальнымі раёнамі беларускае культурна-нацыянальнае экспансіі зьяўляюцца: Сураскі раён на крайнім паўночным усходзе БССР, раён к захаду паміж Менскам і Слуцкам на самым крайнім захадзе БССР і Палескі цэнтральны раён к захаду ад Мазыра з пашырэннем на самы поўдзень БССР.

Інтэнсыўнасьць працэсу экспансіі наогул вельмі нязначная, максимум +12,0 проц. у Плешчаніцкім раёне, +3,3 проц. у Койданаўскім раёне, +2,7 проц. у Чавускім, +2,7 проц. у Капыльскім, +5,2 проц. у Нараўлянскім і +4,5 проц. у Каралінскім раёнах (на Мазыршчыне). У большасьці раёнаў нацыянальная экспансія беларусаў адбываецца за лік палякоў, але ня ўсюды: напр., у Плешчаніцкім раёне Барысаўшчыны, Каралінскім раёне Мазыршчыны і некаторых іншых, лік павялічэньня беларусаў больш ліку зьмяшчэньня палякоў па роднай мове супроць палякоў па нацыянальнасьці. Магчыма, і гэта відавочна, так, што ў нацыянальную групу палякоў былі зарэгістраваны і палякі, і беларусы-каталікі; можа, само беларускае каталіцкае насельніцтва па нацыянальнай і культурнай несьведомасьці зблытала рэлігійную і нацыянальную



прыналежнасць („каталік—значыцца паляк“), можа, у гэтым ёсць грэх за рэгістратарамі, але, разумеюцца, у значна меншай меры.

Але не падлягае спрэчнасці факт, што ў некаторых раёнах Беларускае ССР ня толькі няма ніякіх процэсаў асыміляцыі беларусаў, а якраз наадварот: беларусы або цалком захоўваюць сваю родную мову або нават выяўляюць процэс нацыянальна-культурнае экспансіі, пашырэння беларускае мовы на іншыя нацыянальныя групы. Разумеюцца, гэту „экспансію“ трэба ўзяць у лапкі, з прычыны нязначнасці яе інтэнсыўнасці. Самы-ж факт яе наяўнасці паказвае на дыялектычную сутнасць процэсаў асыміляцыі або экспансіі; адзін процэс можа перайсці ў другі, адзін процэс можа рэзка змяніцца іншым процэсам, у залежнасці ад канкрэтных умоў абшару, прасторы і часу. Тэорыя адналінейнасці процэсу асыміляцыі, тэорыя няўхільнай і нямінчай прасталінейна накіраванай асыміляцыі беларускае нацыянальнасці, русыфікацыі або полёнізацыі (хоць-бы на працягу доўгага часу), не абапіраецца на факты жыцця.

Раёны адсутнасці процэсаў як экспансіі, так і асыміляцыі (лік беларусаў па нацыянальнасці ровен ліку беларусаў па роднай мове) разам з раёнамі слаба выяўленай асыміляцыі (ня ўжывае беларускае мовы спаміж беларусаў да 3%) разьмешчаны географічна па суседзтву з раёнамі экспансіі, ахопліваючы, такім чынам, разам усё *Палесся* (бяз Рэчыцкае акругі), усю заходнюю паласу БССР, ад раёнаў ніжэй і на захад Слуцку праз Менск, Барысаў да Полацку і ўвесь так званы *цэнтральны беларускі этнографічны абшар БССР*—шырокую паласу навакол цэнтральнай лініі Менск—Магілёў. Чым далей на ўсход БССР, тым усё больш узмацняецца процэс асыміляцыі. Раёны з ступенню асыміляцыі ў 10% (дзесяць процантаў беларусаў ня ўжывае беларускае мовы) ідуць шырокаю паласою ад Слуцку на Бабруйск і далей да Рагачэва, з перарывам ля Бабруйску, з асыміляцыяй ужо ў 10—25%. Раёны больш моцна выяўленай асыміляцыі концентруюцца каля гарадоў: Полацак, Віцебск, Ворша, Клімавічы, Мазыр акаляюцца *лёкальнымі* групамі раёнаў з асыміляцыяй 25—50%, а Ворша нават звыш 50%. У акругах з вельмі моцна выяўленым процэсам асыміляцыі—Гомельскай і Рэчыцкай, дзе, згодна статыстыкі 1926 г., больш паловы беларусаў нібы не карыстаюцца і не прызнаюць роднай мовай беларускую, нават у гэтых акругах раёны, бліжэйшыя да гарадоў Гомелю і Рэчыцы, паказваюць асыміляцыю большай інтэнсыўнасці, чым раёны далейшыя ад гарадоў,—гэта Рэчыцкі, Холмецкі і Лоеўскі раёны каля г. Рэчыцы, з асыміляцыяй 60—80%, і раёны Гомельскі, Добрускі і Насовіцкі каля г. Гомелю з асыміляцыяй звыш 90% (не гавораць пабеларуску нібы 90% беларусаў?!). Таксама і ў акругах са слаба выяўленай асыміляцыяй, як Слуцкая, Менская, раёны, што ляжаць навакол гарадоў, паказваюць вышэйшую ступень асыміляцыі; зусім адваротная зьява ў акругах з выяўленым процэсам экспансіі, як Барысаўская і Магілёў-

ская: тут гарады ня ўплываюць на павялічэнне інтэнсыўнасці процэсу асыміляцыі беларусаў у вакольных раёнах. Гэта яшчэ раз сьведчыць, што прасталінейнае вырашэнне пытання аб ролі і ўплыве гарадоў на процэс асыміляцыі або экспансіі было б няправільным. Калі гарады пры вядомых канкрэтных абставінах зьяўляюцца нібы крышталізацыйнымі ядрамі процэсаў асыміляцыі, пры іншых канкрэтных абставінах яны трацяць такі свой характар (у БССР гэта відаць на прыкладзе Барысава і Магілева) і нават змогуць адыгрываць цалком адваротную ролю (успомнім хоць-бы ролю Вільні ў справе полёнізацыі паўночна-ўсходніх частак Заходняе Беларусі, а разам і ролю Вільні, а цяпер Менску, у справе культурна-нацыянальнага абуджэння беларусаў). Характар процэсу залежыць ад канкрэтных умоў і абставін; у залежнасці ад нацыянальнага складу гарадоў, ад тых соцыяльных і культурна-нацыянальных процэсаў, якія там адбываюцца, ад таго агульнага ўплыву гарадоў і моцы яго, які маюць гарады на вакольнае насельніцтва, і, нарэшце, у залежнасці ад самога вакольнага гарадом насельніцтва, яго складу, культуры і сьвядомасці,—у залежнасці ад гэтага будуць і канчатковыя вынікі. Вырашальным-жа фактарам зьяўляецца нацыянальная палітыка дзяржавы.

Робячы некаторыя эмпірычныя абагуленьні канкрэтных фактаў статыстыкі, можна сказаць:

1) раёнамі нацыянальна-культурнае экспансіі беларусаў зьяўляюцца найбольш „глухія“ раёны, дзе няма чыгунак і значных гарадзкіх цэнтраў;

2) у залежнасці ад гэтага характар экспансіі досыць прымітыўны і няглыбокі (пярвотны ўплыў асяродзішча без пасрэдняства школы і кнігі, „культуры“ наогул);

3) інтэнсыўнасць процэсаў асыміляцыі беларускае нацыянальнасці, інтэнсыўнасць яе русыфікацыі, павялічваецца ў кірунку на ўсход, галоўным чынам, паўночны і паўднёвы ўсход, у кірунку да непасрэднай сутычнасці з расійскім этнографічным цэнтрам;

4) лёкальныя раёны з больш глыбокай інтэнсыўнасцю процэсу асыміляцыі, русыфікацыі беларусаў утвараюцца навокал значных гарадзкіх асяродкаў БССР.

Зробленыя эмпірычныя абагуленьні вельмі трацяць у сваёй вартасці, дзякуючы таму, што яны адносяцца да аднаго *статычнага* моманту (1926 г.). Разгледжаныя ў *дынамічным* падыходзе, яны часткова, а можа і цалком, маглi-б страціць сваю сапраўднасць. На вялікі жаль, першы перапіс 1897 году ня меў ніякіх даных, каб меркаваць аб процэсе асыміляцыі або экспансіі ды яго інтэнсыўнасці ў той час, бо ня было асобнае рэгістрацыі нацыянальнае прыналежнасці і роднае мовы.

Нацыянальны склад гарадскога насельніцтва БССР цалком іншы, чым разгледжаны склад вясковага насельніцтва. Перапіс акрэсьлівае яго ў такім выглядзе: (гл. табліцу, стар. 15).

Насельніцтва гарадоў (% %)

Плошчы або акругі	А к р у г і		Беларусы		Расійцы		Яўрэі		Паліякі		Іншыя										
	м.	ж.	м.	ж.	м.	ж.	м.	ж.	м.	ж.	м.	ж.									
I	Полоцкая	36,6	42,7	14,1	15,8	26,1	9,8	53,8	42,3	31,5	41,8	29,1	38,6	2,6	3,6	1,0	1,8	3,2	2,1	2,0	1,5
	Віцебская	32,2	32,8	10,4	10,9	24,3	19,1	53,2	48,5	37,1	43,7	32,5	36,7	2,8	3,6	1,5	2,2	3,6	0,8	2,4	1,7
II	Барысаўская	50,4	49,5	32,9	35,1	12,2	5,3	29,8	23,7	32,1	40,9	30,7	39,0	2,5	2,9	1,1	1,4	2,8	1,4	5,5	0,8
	Аршанская	51,2	47,0	21,5	19,8	12,8	12,3	45,9	43,6	32,8	37,6	30,7	34,7	1,4	1,8	0,7	1,0	1,8	1,3	1,2	0,9
III	Менская	44,1	43,7	26,5	27,0	10,8	5,9	36,1	31,3	38,4	43,4	33,6	37,6	2,5	3,7	1,9	2,9	4,2	3,3	1,9	1,2
	Магілёўская	51,2	52,0	36,6	38,7	13,2	6,7	31,0	23,6	32,2	37,9	29,9	35,1	1,6	1,9	0,9	1,3	1,8	1,5	1,6	1,3
IV	Калінінская	52,9	49,2	41,2	37,3	5,9	6,9	19,2	20,7	40,2	42,5	38,7	40,9	0,3	0,4	0,2	0,4	0,7	1,0	0,7	0,7
	Слуцкая	37,2	40,9	29,9	34,5	11,4	3,0	20,7	10,9	46,9	54,1	46,2	53,2	0,5	0,8	0,4	0,7	4,0	1,2	2,8	0,7
V	Бабруйская	34,6	35,9	10,7	11,4	21,7	9,3	49,5	38,6	37,1	50,4	35,0	47,3	1,8	2,7	1,1	1,8	4,8	1,7	3,7	0,9
	Мазырская	46,8	45,6	35,3	34,7	5,2	4,0	18,8	17,1	45,1	47,7	44,4	46,9	1,1	1,3	1,1	0,7	1,8	1,4	0,4	0,6
	Рэчыцкая	26,2	24,5	1,9	1,8	27,4	27,9	59,2	57,3	40,5	42,4	37,5	39,2	3,9	4,0	0,6	0,9	2,0	1,2	0,8	0,8
	Гомельская	22,9	21,3	1,0	0,4	33,9	31,9	69,5	67,8	38,3	42,0	27,3	29,4	1,4	1,9	0,7	1,2	3,5	2,9	1,5	1,2

Беларусы па нацыянальнасці маюць абсолютную большасць сярод гарадскога насельніцтва чатырох акруг: Барысаўскай, Аршанскай, Магілёўскай, Калінінскай (ад 50,4% да 52,9%). Па новадалучаных акругах—Гомельскай і Рэчыцкай—доля беларусаў ў гарадскім насельніцтве блізка да $\frac{1}{3}$, у рэшце акруг беларусы маюць ад $\frac{1}{3}$ да $\frac{2}{5}$ у складзе жыхароў гораду.

Яўрэі па нацыянальнасці ні ў адной з акруг не набываюць абсолютнай большасці ў гарадох, іх значэнне хіляецца ад $\frac{1}{3}$ да $\frac{2}{5}$, дасягаючы максымуму ў Беларускім Палесьсі—Слуцкай, Мазырскай і Рэчыцкай акругах (46,9%, 45,1% 40,5%), г. зн. у тых раёнах, дзе быў адзначаны максымум і яўрэйскага вясковага насельніцтва.

Расійцы ў гарадох Гомельскай акругі займаюць $\frac{1}{3}$, у Рэчыцкай, Полацкай і Віцебскай акругах—каля $\frac{1}{4}$, Бабруйскай— $\frac{1}{5}$; мінімум расійцаў у Мазырскай і Калінінскай акругах—каля $\frac{1}{20}$ часткі, у рэшце акруг— $\frac{1}{7}$ — $\frac{1}{10}$ частка ўсяго гарадскога насельніцтва.

Палякі ў гарадох займаюць значэнне блізкае да іх адноснай вагі ў складзе вясковага насельніцтва.

Вельмі рэзкая розніца наглядаецца ў гарадох у нацыянальным складзе па роднай мове і па нацыянальнасці. Гэта розніца ў шмат разоў перавышае аналёгічную розніцу спамяж вясковага насельніцтва: г. зн., што процэсы асыміляцыі набываюць у беларускіх гарадох выключную напружанасць. Яны закранаюць нават такія групы, якія ў вясковым насельніцтве не давалі ніякай розніцы ў вызначэннях па нацыянальнасці і ў вызначэннях па роднай мове, напр. яўрэяў. Яўрэі гарадоў падлягаюць значнай русыфікацыі і асыміляцыі, найбольш у Гомельшчыне (да $\frac{1}{3}$), Меншчыне, Віцебшчыне (да $\frac{1}{6}$), г. зн. у пераважна буйных гарадох. У акругах з драбнейшымі гарадамі асыміляцыя яўрэяў мае значна меншы размах (сярэдне 4—6%); мінімум асыміляцыі ў Случчыне і Мазыршчыне, г. зн. у раёнах з максымальным значэннем яўрэяў у гарадскім насельніцтве.

Палякі моцна асыміляваны ў гарадох, як і ў вёсках; інтэнсіўнасць асыміляцыі палякоў у гарадох меншая, чым у вёсках па большасці акруг. Апрача адбітку процэсу па сутнасці, тут выяўляецца і магчыма меншая памылка ў рэгістрацыі, бо выпадкаў блытаніны рэлігійнай належнасці да каталікоў з нацыянальнай належнасцю да палякоў у гарадох павінна было быць менш (вышэйшая сьведомасць і культурнасць).

Беларускае насельніцтва гарадоў зьяўляецца надзвычайна моцна зрусыфікаваным. Беларусаў па мове менш, чым беларусаў па нацыянальнасці, у 10—20 разоў па гарадох Гомельскай і Рэчыцкай акругі, у 3 і больш разоў—па Бабруйшчыне і Віцебшчыне, у два-тры разы—па Полаччыне і Аршаншчыне; найменш асымілявана беларускае насельніцтва гарадоў Мазыршчыны, Случчыны, Калініншчыны (20—25 проц.), трохі больш Магілёўшчыны і Меншчыны (30—35 проц.). Географія асыміляцыі

беларусаў у гарадох у асноўным супадае з географіяй асыміляцыі іх па вёсках, з адхіленьнямі па Калініншчыне і Бабруйшчыне; гэта сьведчыць аб тым, што галоўнай прычынай, уплываючай на інтэнсіўнасць асыміляцыі наогул (і гораду і вёскі) зьяўляецца—няўключанасць або познае ўключэнне ў склад Беларускае ССР, інтэнсіўнасць сувязі (чыгункі), велічыня гарадоў (большы горад больш асымілюе). Вынікі гэтыя маюць толькі адносны характар.

У гарадох не наглядаецца аднакавасці нацыянальнага складу мужчын і жанчын, як гэта было заўважана ў вёсках. У яўрэяў, расійцаў, палякоў—жанчын з адпаведнай нацыянальнай прыналежнасцю больш, чым мужчын; у беларусаў такой упарадкаванасці няма.

Паколькі аўтара цікавіць больш *аналіз* і, хоць-бы і *эмпірычныя абзагуленьні*, чым інфармацыя аб лічбах перапісу, пастолькі разгляд нацыянальнага складу ўсяго насельніцтва (па гарадох і вёсках разам) і разгляд сярэдніх лічбаў па рэспубліцы абмінаецца.

Прасочым сілу ўплыву беларускай і расійскай мовы на розныя нацыянальнасці ў складзе ўсяго насельніцтва БССР (гарадскога і сельскага) па акругах. Гэта будзе нібы падагуленьнем пытанню аб асыміляцыі розных нацыянальнасцяў БССР.

Палосы або зона акруг	Акругі	На 100 чалавек ужываюць, як родную мову											
		Беларускую						Расійскую					
		Яўрэі		Расійцы		Палякі		Беларусы		Яўрэі		Палякі	
М	Ж	М	Ж	М	Ж	М	Ж	М	Ж	М	Ж		
I	Полацкая	0,6	0,6	2,0	4,8	51,9	49,4	11,5	10,3	6,3	6,5	10,5	10,4
	Віцебская	0,3	0,3	0,7	0,8	22,6	20,4	24,5	23,9	11,6	12,0	30,0	26,5
II	Барысаўская	0,6	0,5	4,4	5,6	60,8	59,5	9,1	8,0	3,7	3,8	4,3	4,0
	Аршанская	0,7	0,7	2,6	3,0	38,1	35,4	30,1	28,9	5,8	6,7	28,5	28,5
III	Менская	0,4	0,3	1,3	2,4	45,7	43,0	7,9	7,2	12,7	13,5	11,2	12,8
	Магілёўская	0,6	0,7	1,4	5,0	57,2	53,5	3,1	2,6	5,6	5,7	9,7	9,6
	Калінінская	0,7	0,7	7,4	7,2	32,3	26,5	22,5	22,8	2,7	2,9	30,7	23,0
IV	Слуцкая	0,2	0,3	1,0	5,7	60,7	61,7	3,1	2,2	1,1	1,2	2,0	2,3
	Бабруйская	0,3	0,3	0,6	0,9	48,1	45,4	15,4	12,8	5,7	5,7	17,3	18,3
V	Мазырская	0,6	0,5	3,4	5,0	43,0	40,6	2,9	2,5	2,2	2,2	5,0	5,8
	Рэчыцкая	—	—	1,6	1,6	15,8	15,0	55,1	53,5	6,2	6,3	62,5	61,3
	Гомельская	0,02	0,01	1,5	1,6	40,2	36,4	75,9	75,9	27,5	28,8	41,3	39,3
	БССР	0,4	0,4	1,6	1,9	45,1	42,7	18,1	17,2	9,4	9,9	17,7	17,6

Найбольш пераймаюць беларускую мову палякі (фактычна „беларусы-каталікі“), асабліва мужчыны; сярод жанчын больш выпадкаў блытаніны нацыянальнай і рэлігійнай прыналежнасьці; у чатырох акругах больш паловы „палякоў“ гаворыць па-беларуску. За палякамі пераймаюць беларускую мову расійцы, асабліва па Барысаўскай, Калінінскай і Мазырскай акругах; часьцей пераймаюць беларускую мову жанчыны— „расійкі“, г. зн. наадварот, чым было ў палякоў. Перавага жанчын-расіек, якія гавораць па-беларуску, як на роднай мове, над мужчынамі з роднай мовай беларускай,—вельмі рэзкая, асабліва па Полацкай, Менскай, Магілеўскай, Слуцкай акругах. Большая частка „расійцаў“ з роднай мовай беларускай ёсьць фактычна беларусы. Хутчэй з гэтых „расійцаў“ трацяць беларускую мову мужчыны, вось чаму такая перавага жанчын—„расіек“ з беларускаю моваю над мужчынамі. Факт шпарчэйшай русыфікацыі беларусаў-мужчын знойдзе ня раз сьцьвярджэньне яшчэ ў далейшым. З яўрэяў лічыць роднай мовай беларускую вельмі невялікі процант, больш-менш роўнамерна па ўсіх акругах БССР, прытым мужчыны і жанчыны аднолькава.

Расійскую мову лічаць за родную ў аднолькавай меры як беларусы, так і палякі. З беларусаў—гэта мужчыны, з палякаў—таксама найчасьцей (але не заўсёды) мужчыны. Мужчына-беларус найбольш дэнацыяналізуецца; жанчына-беларуска моцна захоўвае галоўную нацыянальную адзнаку—мову.

Процант яўрэяў, якія за родную мову лічаць расійскую, досыць значны ў БССР. Пераважна—гэта жыхары гораду, бо яўрэі-вясцоўцы зусім ня трацяць роднае мовы. Найбольш дэнацыяналізуецца яўрэйка-жанчына.

Добра распрацавана перапісам пытаньне аб пісьменнасьці розных нацыянальных груп БССР. Для галоўных нацыянальнасьцяў падана паасобку пісьменнасьць на роднай мове, на расійскай, на беларускай, на некалькіх мовах адразу. Прасочым, на якіх мовах пісьменны беларусы з роднай мовай беларускай і беларусы з роднай мовай расійскай, асобна ў гарадох і вёсках. Для скарачэньня месца падаем пісьменнасьць мужчын, адзначаючы для жанчын толькі характарныя адхіленьні. (Гл. табл. на 9 стар.).

Перапіс 1926 году адзначыў факт вялікай гістарычнай значнасьці ў справе разьвіцьця беларускай культуры—факт вельмі глыбокага пашырэньня пісьменнасьці на беларускай мове як у вёсках, так і ў гарадох. Толькі па-беларуску пісьменны $\frac{1}{3}$ частка ўсіх пісьменных у вёсках і $\frac{1}{3}$ частка ўсіх пісьменных у гарадох; пісьменных па-беларуску і па-расійску разам налічваецца 21,6 проц. сярод усіх пісьменных у вёсках і больш чым удвая—46,5 проц.—у гарадох. Такім чынам, уладае беларускай пісьменнасьцю 54,9 проц. беларусаў па мове ў вёсках і 66,0 проц. беларусаў у гарадох. Гэтыя факты сьведчаць, які сапраўды моцны грунт пакладзены Кастрычнікавай рэвалюцыяй і савецкім будаўніцтвам у справу разьвіцьця беларускае культуры, бо ўсе такія значныя заваяваньні беларускай пісьменнасьці зроблены па Беларусі толькі за савецкі час. У сьвятле

гэтых лічбаў паўстае тая сапраўды гіганцкая роля, якую адыграла за гэты час савецкая беларуская школа. Посьпехі беларускае культуры адзначаюць самі аўтары прадмовы да асноўнага выданьня вынікаў перапісу па БССР¹⁾: „Несмотря на краткость срока существования белорусской школы и легальной белорусской литературы, число белоруссов, знающих родную грамоту, к моменту переписи оказалось очень значительным. Из 1.467.767 грамотных белоруссов 694.839, т. е. почти половина²⁾, показали себя грамотными на белорусском языке, из них 340.645 было грамотных и на белорусском и на русском и 354.194—только на белорусском языке“.

Падзел пісьменных беларусаў-мужчын па мове пісьменнасьці (у% %)

Палосы або зоны акруг	А к р у г і	Вёскі: пісьменных						Гарады ³⁾ : пісьменных					
		Па-беларуску		Па-расійску		Па-беларуску і па-расійску		Па-беларуску		Па-расійску		Па-беларуску і па-расійску	
		Бел.	Рас.	Бел.	Рас.	Бел.	Рас.	Бел.	Рас.	Бел.	Рас.	Бел.	Рас.
I	Полацкая	29,6	5,4	56,0	86,5	14,1	8,1	15,3	1,0	45,1	81,6	39,6	17,4
	Віцебская	17,8	5,2	59,7	84,3	22,5	10,5	6,7	1,0	35,0	80,7	58,3	18,3
II	Барысаўская	25,9	3,0	53,5	85,8	20,4	11,2	15,5	1,8	50,8	84,5	33,5	13,7
	Аршанская	29,6	6,2	39,4	84,2	31,0	9,6	16,2	2,1	38,6	75,3	45,2	22,6
III	Менская	30,9	14,3	38,9	67,4	29,9	18,1	14,4	1,3	30,7	61,8	54,7	36,8
	Магілеўская	45,7	1,0	8,5	71,4	45,8	27,6	29,2	1,1	7,7	75,3	63,1	23,6
IV	Калінінская	34,4	3,1	39,3	88,5	26,3	8,4	18,2	1,8	41,8	73,7	40,0	24,5
	Слуцкая	25,5	3,2	52,7	81,3	20,0	11,5	16,3	1,8	38,9	67,1	44,8	30,9
V	Бабруйская	33,5	4,5	41,3	87,8	25,1	7,7	22,2	1,4	38,1	87,6	39,7	11,0
	Мазырская	30,8	4,8	36,2	84,1	33,0	11,1	24,0	3,1	44,6	73,1	31,4	23,8
	Рэчыцкая	6,5	0,9	90,0	98,0	2,0	0,7	3,9	—	87,0	99,2	9,1	0,8
	Гомельская	6,8	0,7	90,4	98,4	2,8	0,9	13,5	—	56,9	98,3	29,6	1,7
БССР		33,3	4,1	43,0	90,1	21,6	5,9	19,5	1,3	33,9	79,8	46,5	18,9

Географія пісьменных па-беларуску ў вёсках (а з некаторымі ўхіленьнямі і ў гарадох) нагадвае географію разьмяшчэньня беларусаў па мове: чым большы процант па акрузе беларусаў з роднай мовай беларускай,

¹⁾ Всесоюзная перепись населения 1926 г. Том X. БССР. Москва. 1928. Предисловие. Зав. Сектором социальной статистики ЦСУ СССР М. П. Красильников и Зав. отделом переписи ЦСУ СССР О. А. Квиткин.

²⁾ Узяты лік беларусаў з роднай мовай як беларускай, так і расійскай. Сярод беларусаў з беларускай роднай мовай пісьменных па-беларуску больш паловы.

³⁾ Па Менскай, Бабруйскай, Віцебскай, Гомельскай, Магілеўскай акругах толькі галоўныя гарады—Менск, Бабруйск, Віцебск, Гомель, Магілеў; па іншых акругах усе гарады паселішчы.

тым большая частка пісьменных беларусаў пісьменна па-беларуску. Абедзве зьявы цесна звязаны між сабою; што тут зьяўляецца прычынай і што вынікам—залежыць ад канкрэтных умоў. Зніжэнне процанту беларусаў з роднай мовай беларускай у Віцебшчыне, Гомельшчыне і Рэчыцкай акр. бясспрэчна мела адню з прычын слабую пашыранасць беларускае школы і беларускае пісьменнасці ў гэтых акругах. Але пашыранасць беларускае пісьменнасці і школы сама па сабе прычына другараднага парадку. Карэньняў зьяў, якія цалком абумоўліваюць процэс асыміляцыі і экспансіі нацыянальнасці, у тым ліку і нацыянальную пісьменнасць, трэба шукаць у фактарах соцыяльных і політычных.

Як можна было і прадбачыць, сярод беларусаў, якія лічаць сваёй роднай мовай расійскую, вельмі мала пісьменных па-беларуску, як у вёсках, так і ў гарадох, за выключэннем Менскае, Магілёўскае і Слуцкае акругі, дзе доля пісьменных па-беларуску сярод беларусаў з роднай мовай расійскай дасягае 1/3. Як успамінаем, гарады гэтых акруг робяць найслабейшы асыміляцыйны русыфікатарскі ўплыў на навакольнае вясковае насельніцтва, або зусім яго ня робяць.

У гарадох доля беларускага насельніцтва пісьменнага па-расійску і па-беларуску ў два і больш разоў вышэй адпаведнай долі ў вёсках. Больш культурны і больш пісьменны беларускі горад зрабіў ужо значны дасягненні ў справе беларусізацыі, асвойваючы беларускую мову відавочна сьледам за расійскай; нават гарады, якія зьяўляліся наймацнейшымі крышталізацыйнымі ядрамі русыфікацыі, як Гомель, Віцебск, Ворша пашлі далёка па гэтаму шляху, даючы процант пісьменных па-беларуску і па-расійску спаміж усіх пісьменных 29,6, 58,3 і 45,2%! Зноў довад таго, што справу аб асыміляцыйным уплыве гарадоў няможна разглядаць, як процэс прасталінейны і недынамічны.

Толькі па-беларуску больш пісьменны жанчыны-беларускі, як у гарадох, так і ў вёсках. Сярод мужчын большая доля пісьменных па-беларуску і па-расійску.

Вышэй было адзначана, што чым буйней горад, тым глыбей процэс асыміляцыі як яўрэяў, так і беларусаў. Пры далейшым дынамічным разгортваньні зьява гэта можа перавярнуцца ў дыямэтральна адваротнае: больш буйныя гарады, з большай інтэнсыўнасцю соцыяльнага жыцця і культуры, могуць пры адпаведнай нацыянальнай політыцы хутчэй спыніць процэс русыфікацыі і зрабіць больш посьпехаў у справе беларусізацыі. Зародкі такога ходу падзей можна бачыць пры далейшым разглядзе ўжо і фактаў сучаснасці. Разгледзім пісьменнасць беларусаў у гарадох Менску, Бабруйску, Віцебску, Гомлі і Магілёве і ў драбнейшых гарадох тых-жа акруг: (Гл. табл. на 21 стар.).

Гэта красамоўная таблічка сьведчыць, што ўжо ў канцы 1926 году ¹⁾ буйнейшыя гарады БССР мелі больш посьпехаў у справе беларусізацыі,

¹⁾ Перапіс адбываецца ў другой палове сьнежня месяца 1926 году.

чым драбнейшыя, за выключэннем Магілёва дзе посьпехі амаль аднолькава нязвычайна вялікія, бо блізка ўсе 100% пісьменных пісьменныя па-беларуску як у Магілёве, так і ў драбнейшых гарадох Магілёўскае акругі. У буйнейшых гарадох агульная доля пісьменных па-беларуску сярод усіх пісьменных беларусаў значна вышэйшая, чым у дробных гарадох (асабліва па Гомельскай акрузе). Калі па некаторых драбнейшых гарадох доля пісьменных толькі па-беларуску вышэй, чым у буйнейшых гарадох, дык затое ў буйных гарадох значна вышэй доля пісьменных па-беларуску і па-расійску, так што агульная перавага ў значэнні пісьменных па-беларуску пераходзіць да буйных гарадоў. Доля пісьменных толькі па-расійску скрозь вышэй у дробных гарадох, чым у буйных.

Сярод беларусаў-мужчын з роднай мовай беларускай пісьменных:

Г а р а д ы	Толькі па-беларуску	Па-беларуску і па-расійску	Толькі па-расійску	Усіх пісьменных па-беларуску
Менск	14,4	54,7	30,7	69,1
Інш. гарады Менск. акр.	14,7	50,7	34,4	65,4
Бабруйск	22,2	39,7	38,1	61,9
Інш. гарады Бабр. акр.	20,0	34,8	45,1	54,8
Віцебск	6,7	58,3	35,0	65,0
Інш. гарады Віцебск. акр.	14,1	36,9	49,0	51,0
Гомель	13,5	29,6	56,9	43,1
Інш. гарады Гомельск. акр.	8,3	20,0	71,7	28,3
Магілёў	29,2	63,1	7,7	92,3
Інш. гарады Магілёўск. акр.	40,1	54,5	5,4	94,6

Такім чынам, тэндэнцыю да больш шпаркага тэмпу беларусізацыі ў буйных гарадох мы ўжо перажываем фактычна цяпер; мы зьяўляемся нібы сьведкамі ажыццяўленьня гістарычнага прароцтва Сталіна аб няўхільнай беларусізацыі гарадоў БССР. Аб тых кардынальных зьменах, якія будуць адбывацца ў формах і стылю беларускае культуры (цяпер пераважна „вясковае“ культуры), дзякуючы ўплыву беларусізаванага і пролетарызаванага беларускага гораду, тут ня варта гаварыць больш, як толькі адзначыць няўхільнасць гэтага процэсу.

Пісьменнасць расійцаў з роднай мовай расійскай і асобна расійцаў з роднай мовай беларускай падана ў наступнай табліцы.

Спаміж пісьменных расійцаў-мужчын пісьменных (у % %):

Палосы або зоны акруг	Акругі	Вёскі						Гарады					
		Па-беларуску		Па-беларус. і па-расійску		Па-расійску		Па-беларуску		Па-беларус. і па-расійску		Па-расійску	
		Расійцы з роднай мовай											
		Бел.	Рас.	Бел.	Рас.	Бел.	Рас.	Бел.	Рас.	Бел.	Рас.	Бел.	Рас.
I	Полацкая	37,3	3,3	28,4	4,6	34,3	92,1	60,0	0,4	20,0	4,0	20,0	95,6
	Віцебская	37,2	5,4	26,8	12,1	36,0	82,5	31,2	0,3	50,0	7,5	18,8	92,2
II	Барысаўск.	42,0	7,7	11,6	9,3	46,4	83,0	23,5	0,3	47,1	4,7	29,4	95,0
	Аршанская	42,6	8,7	20,6	11,7	36,8	79,6	12,0	1,1	32,0	17,1	56,0	81,8
III	Менская	34,2	2,2	34,6	19,8	46,3	89,5	23,9	—	52,2	—	23,9	95,2
	Магілёўская	31,0	3,7	62,1	17,0	6,9	79,3	31,3	0,3	62,5	7,7	6,2	92,0
IV	Калінінская	52,5	9,0	5,1	10,9	42,4	80,1	53,8	1,6	35,9	25,3	10,3	73,1
	Слуцкая	18,7	1,6	50,0	4,5	31,3	93,9	28,6	0,4	71,4	5,3	—	94,3
V	Бабруйская	40,0	5,1	29,1	9,6	30,9	85,3	22,2	0,2	44,4	2,3	33,4	97,5
	Мазырская	21,0	2,2	15,8	13,1	63,2	84,7	41,7	0,8	25,0	15,8	33,3	83,4
V	Рэчыцкая	3,4	0,6	1,0	0,8	95,6	98,6	—	—	—	—	100	100
	Гомельская	0,4	0,2	0,4	0,5	98,8	99,3	—	—	—	0,3	100	99,7
БССР		18,0	1,8	10,2	3,4	71,7	94,8	32,8	0,4	41,9	6,1	25,3	93,5

Спаміж расійцаў з роднай мовай беларускай у вёсках да пісьменных па-расійску належыць толькі ў трох акругах звыш 50%, у рэшце акруг менш паловы (сярэдне каля аднае траціны). У гарадох сярод гэтых расійцаў звыш 50% пісьменных толькі па-расійску ёсьць у трох акругах—Гомельскай, Рэчыцкай і Аршанскай, у рэшце акруг процант зноў нізкі (каля 1/4). Значыцца, ахопленасць беларускаю пісьменнасцю расійцаў з беларускай мовай вельмі вялікая: за выключэннем трох акруг яна дасягае $\frac{2}{3}$ — $\frac{3}{4}$ усяго іх ліку,—гэта або зьявішча культурнае экспансіі беларусаў (што мала верагодна), або вынік памылковасці ў вызначэнні групы расійцаў з беларускай мовай, вынік, які тлумачыцца тым, што пры перапісу і распрацоўцы яго даных „рускія“ палічаны, як і „вялікарусы“, расійцамі, тады як „рускі з беларускаю мовай“ у БССР сынонім беларуса.

Ахопленасць расійцаў з расійскаю-ж роднаю мовай беларускаю пісьменнасцю ўжо вельмі нязначна (ваганьні каля 5%) і па гарадох і па вёсках, дасягаючы пажытных вялічын толькі па Калінінскай, Магілёўскай і Аршанскай акругах (да 1/3 часткі).

У гарадох рознай велічыні ахопленасць беларускай пісьменнасцю расійцаў з беларускаю і расійцаў з расійскаю роднаю мовай значна розніцца.

Сярод пісьменных расійцаў-мужчын пісьменных на мовах:

Гарады	Расійцы з беларуск. мовай			Расійцы з расійск. мовай		
	Толькі па-беларуску	Па-белар. і па-расійску	Разам па-беларуску	Толькі па-беларуску	Па-белар. і па-расійску	Разам па-беларуску
Менск	23,9	52,2	76,1	—	—	—
Інш. гарады Менскай акр.	12,5	50,0	62,5	1,1	18,6	19,7
Бабруйск	22,2	44,4	66,6	0,2	2,3	2,5
Інш. гар. Бабруйскай акр.	70,0	10,0	80,0	1,1	9,3	10,4
Віцебск	28,6	42,9	71,5	2,8	17,4	20,2
Інш. гар. Віцебскай акр.	37,2	26,8	64,0	5,4	12,1	17,5
Гомель	—	—	—	—	0,3	0,3
Інш. гар. Гомельскай акр.	0,4	—	0,4	—	0,1	0,1
Магілёў	31,3	62,5	63,8	0,3	7,7	8,0
Інш. гар. Магілёўскай акр.	57,1	42,9	100	0,9	13,1	14,0

Выразнай законаўпарадкаванасці перавагі буйных гарадоў ў справе беларусізацыі, як гэта было ўстаноўлена адносна беларусаў,—адносна расійцаў, як бачым, ня відаць. Зноў падкрэсліваецца глыбокая ахопленасць беларускай пісьменнасцю расійцаў з беларускаю мовай („рускіх“).

Сярод пісьменных яўрэяў вельмі пашырана шматмоўнасць, пісьменнасць адразу на некалькіх мовах.

Спаміж пісьменных яўрэяў пісьменна на мовах:

У якіх паселішчах	Род	На адной							Разам	
		Яўрэйск.	Расійск.	Белар.	Беларускай і яўрэйскай	Беларускай і расійскай	Беларуск. яўрэйскай і расійскай	Разам на беларускай		
Гарады	м.	14,4	12,2	0,6	1,7	2,3	8,2	12,8	60,6	100
	ж.	17,1	17,4	0,8	1,4	4,5	7,4	14,1	51,4	100
Вёскі.	м.	18,8	5,5	3,0	7,3	2,3	9,2	21,8	53,9	100
	ж.	21,9	7,6	4,9	6,8	4,0	8,2	23,9	46,6	100
Разам	м.	15,2	11,1	1,0	2,6	2,3	8,4	14,3	59,4	100
	ж.	17,8	15,9	1,4	2,2	4,4	7,6	15,6	50,7	100

Большасць паловы яўрэй-пісьменных пісьменна па-яўрэйску і расійску. Пісьменных толькі на адной мове сярод мужчын-яўрэйцаў каля 1/4 часткі, сярод жанчын—каля 1/3; жанчыны-яўрэйкі ведаюць менш моў, чым мужчыны. Пісьменных толькі на адной яўрэйскай мове трохі больш сярод жанчын, але ўсяго на 2—3%. Пісьменных толькі на якой-небудзь адной чужой (няроднай) мове таксама больш сярод жанчын, чым паміж мужчын (прыблізна на 5%). У апошнім факце відаць тлумачэньне большай дэнацыяналізацыі яўрэйскіх жанчын, параўнальна з мужчынамі. Беларуская пісьменнасць прасякае паступова і яўрэйскае насельніцтва, асабліва ў вёсках (1/5—1/4 частка), больш прыкметна сярод жанчын.

Такая-ж шматмоўнасць заўважваецца сярод пісьменных палякоў і украінцаў.

Пісьменных палякоў на розных мовах:

У якіх паселішчах	Род	Толькі на адной мове				Беларускай і расійскай	Беларускай і польскай	Беларускай, польскай і расійскай	Разам беларускай	Польскай і расійскай	Разам польскай
		Польск.	Белар.	Расійск.	Інш.						
Гарады	м.	4,5	2,7	36,1	0,0	5,3	2,3	11,5	21,8	37,6	55,9
	ж.	11,6	2,0	27,7	0,2	4,0	1,7	9,3	17,0	43,5	66,1
Вёскі.	м.	7,2	11,4	30,1	0,0	8,3	7,4	6,8	33,9	28,8	50,2
	ж.	23,7	7,9	19,9	0,1	5,0	6,7	5,8	25,4	30,9	67,1
Разам	м.	6,6	9,3	31,5	0,0	7,6	6,2	7,9	29,0	30,9	51,6
	ж.	20,0	6,0	22,4	0,1	4,7	5,1	6,9	22,7	34,8	66,8

Пісьменных на некалькіх мовах паміж палякоў-пісьменных прыблізна палова, тады як спаміж яўрэйцаў ад 2/3 да 3/4; шматмоўнасць у палякоў выяўлена слабей. Пісьменнасць па-польску (толькі па-польску і па-польску ў камбінацыі з іншымі мовамі) у мужчын больш у гарадох, чым у вёсках, а наогул мала пераважае палову пісьменных палякоў; сярод пісьменных польскіх жанчын пісьменных па-польску і ў горадзе і ў вёсцы 2/3. Да 80% пісьменных палякоў-мужчын пісьменныя па-расійску, жанчын-жа толькі да 70%. Шмат пісьменных палячак, асабліва ў вёсках, пісьменна толькі па-польску (1/4—1/5 частка), перавышаючы ў гэтых адносінах мужчын у тры разы. Беларуская пісьменнасць ахапляе паміж пісьменных палякоў большую частку, чым паміж яўрэйцаў (блізка што ў два разы); беларуская пісьменнасць сярод вяскоўцаў палякоў і палякоў-мужчын найбольш пашырана.

Украінцы-пісьменныя вельмі зрусифікаваны і здэнацыяналізаваны ў БССР параўнаўча з яўрэямі і палякамі.

Пісьменнасць украінцаў на родных мовах:

У якіх паселішчах	Род	Толькі на адной мове				Украінскай і беларуск.	Украінскай, беларускай і расійскай	Беларускай і расійскай	Украінскай і расійскай	Разам беларускай	Разам украінскай
		Украінскай	Расійск.	Белар.	Інш.						
Гарады	м.	3,9	61,2	0,5	0,0	0,4	4,2	5,5	24,3	10,6	32,8
	ж.	1,7	67,7	1,1	0,1	0,2	2,8	8,7	17,7	12,9	21,4
Вёскі.	м.	6,1	74,6	4,5	0,1	0,6	1,1	4,0	9,0	10,2	16,8
	ж.	4,5	74,0	6,5	0,6	0,3	1,2	4,3	8,6	12,3	14,6
Разам	м.	5,3	69,9	3,1	0,1	0,5	2,2	4,5	14,4	10,3	22,4
	ж.	3,2	71,1	4,0	0,4	0,3	2,0	6,3	12,7	12,6	18,2

Украінскай пісьменнасцю ахоплены толькі 1/5 частка пісьменных украінцаў, супроць 2/3 яўрэйскай пісьменнасці ў яўрэйцаў і 1/2—2/3 польскай пісьменнасці ў палякоў. Як і ў палякоў, сярод пісьменных украінцаў больш пашырана украінская пісьменнасць у гарадох (у найменшасцяй у гарадох мусіць большая нац. свядомасць пры большай агульнай культурнай свядомасці гарадскога насельніцтва). Украінскай пісьменнасцю больш ахоплены мужчыны (у палякоў наадварот). Па ліку пісьменных толькі па-расійску украінцы ў БССР зьяўляюцца наймацней зрусифікаванай нацыянальнасцю: прычына гэтаму тая, што галоўная маса украінцаў прыпадае ў БССР на новадалучаныя да Беларусі Гомельскую і Рэчыцкую акругі, дзе інтэсыўнасць працэсаў русифікацыі была максымальнай і пашыралася ня толькі на асноўную масу насельніцтва гэтых акруг—беларусаў, але і на найменшасці, у тым ліку і украінцаў.

Беларуская пісьменнасць сярод украінцаў пашырана яшчэ ў меншай меры, чым паміж яўрэйцаў, не адыходзячы ад яе, праўда, далёка ўніз (10—12%).

На заканчэньне разгляду нацыянальных асаблівасцяў розных нацыянальных груп па пісьменнасці, падамо абсалютныя лічбы пашыранасці беларускае пісьменнасці паміж усіх пісьменных БССР.

	У гарадох	У вёсках	Разам
Усіх пісьменных	562.615	1.465.489	2.028.104
З іх пісьменных па-беларуску:			
беларусаў	82.583	612.256	694.839
рускіх	7.252	5.902	13.154
яўрэйцаў	31.547	10.425	41.972
палякоў	2.539	10.683	13.222
украінцаў	709	1.083	1.792
Разам	124.630	640.349	764.979

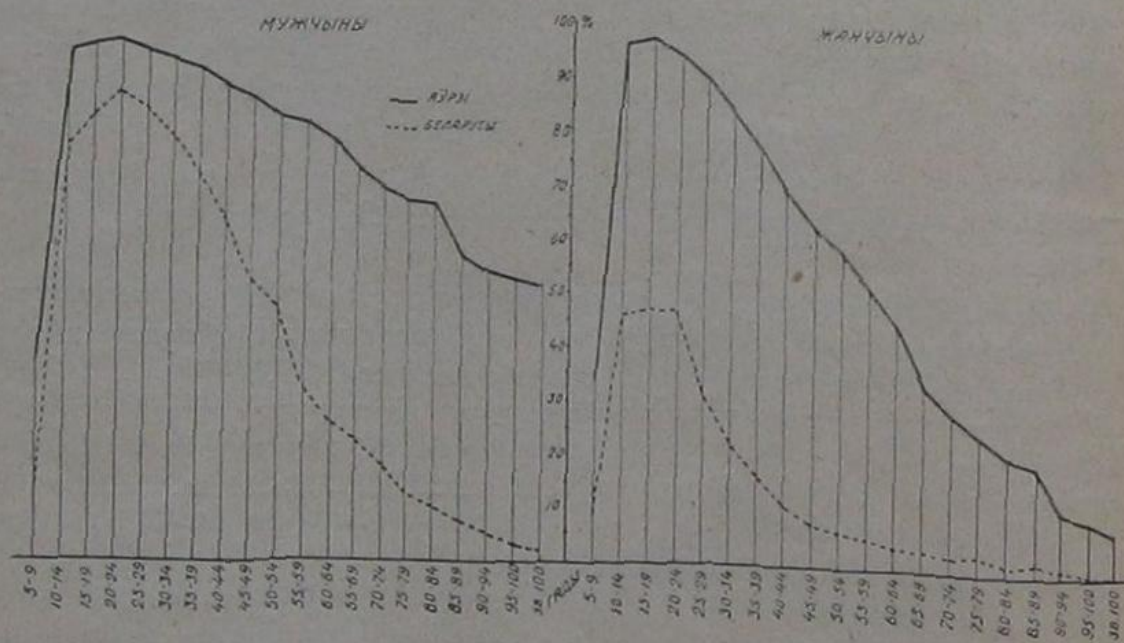
Амаль палова ўсіх пісьменных у вёсках, каля $\frac{1}{5}$ часткі пісьменных у гарадох зьяўляюцца пісьменнымі па-беларуску. А па ўсёй БССР лічба пісьменных па-беларуску дасягае паважнай лічбы ў $\frac{3}{4}$ міл. чалавек. Са ўсяго ліку пісьменных усё яшчэ зьяўляюцца няпісьменнымі па-беларуску каля $1\frac{1}{4}$ млн. чал., з іх 825 тыс. у вёсках ¹⁾.

Розьніца ў пісьменнасьці сярод галоўных нацыянальных груп у БССР вельмі вялікая:

	% пісьмен.	
	Муж.	Жанч.
Беларусы	51,2	22,6
Палякі	57,0	43,4
Расійцы	63,1	33,9
Яўрэі	72,1	66,0
Іншыя	65,1	43,0

Беларусы найбольш няпісьменная нацыянальнасьць, яўрэі—найбольш пісьменная. Культурнае і гаспадарчае разьвіцьцё краіны павінна прыводзіць да ўсё большага выроўніваньня культурнага і гаспадарчага стану розных нацыянальнасьцяў, а разам, толькі з яшчэ шпарчэйшым тэмпам, да выроўніваньня пісьменнасьці. Тэндэнцыю для гэтага выроўніваньня можна прасачыць праз параўнаньне пісьменнасьці паасобных узростаў у дзвюх антыподных па пісьменнасьці нацыянальных груп БССР—беларусаў і яўрэяў, асобна ў мужчын і жанчын. Параўнаньне падана графікам.

Графік №1. Пісьменнасьць розных узросных груп у яўрэяў і беларусаў.



¹⁾ Поле працы па ліквідацыі беларускае няпісьменнасьці сярод ужо пісьменных занадта шырокае!

Чым больш старэйшыя ўзросты, тым больш разка спадае пісьменнасьць, асабліва ў жанчын, тым усё большыя разыходзіны крывых пісьменнасьці беларусаў і яўрэяў. Да маладых узростаў усё больш крывая пісьменнасьці беларусаў стромка ўзьнімаецца ўгару, амаль зраўніваючыся ў мужчын з крывой яўрэяў. Тэндэнцыя выроўніваньня крывых зусім выразная, тэмп выроўніваньня з бегам часу будзе ўсё больш узмацняцца.

Нацыянальныя асаблівасьці ва ўзросным складзе насельніцтва ёсьць толькі па расійскай нацыянальнай групе—гэта моцнае выпіраньне 20—24 гадовай узроснай групы сярод мужчын. Параўнаем сем узросных груп у розных нацыянальнасьцяў БССР, не даючы, для эканоміі месца, дакладнага параўнаньня па ўсіх групах.

Процэнт да ўсяго насельніцтва ўзросных груп

Гады	Беларусы		Расійцы		Яўрэі		Палякі	
	муж.	жан.	муж.	жан.	муж.	жан.	муж.	жан.
8—4	16,5	15,5	13,7	14,8	13,5	11,5	14,0	12,4
5—9	11,7	11,1	9,1	10,2	9,7	8,4	10,9	9,6
10—14	12,1	11,2	9,6	10,5	11,7	10,7	11,5	10,7
15—19	11,8	12,7	9,2	11,8	11,8	12,5	11,4	12,3
20—24	8,8	9,0	23,3	9,6	8,9	10,8	8,7	9,3
25—29	7,3	8,0	7,6	9,2	7,7	9,5	6,4	8,6
30—34	5,6	5,8	5,6	6,4	6,3	5,6	6,1	6,3

У беларусаў, параўнаўча з іншымі нацыянальнасьцямі, многалічны самыя маладыя групы (шмат дзяцей). Ужо з 20—24 гадовага ўзросту і далей самыя працаздольныя рабочыя групы ў беларусаў прадстаўлены слабей. Выпінаньне 20—24 гадовай групы ў расійцаў тлумачыцца міграцыйным характарам расійцаў, як насельнікаў БССР; магчыма тут выяўляецца і ўплыў пераходу мужчын гэтага ўзросту з іншых нац. груп у групу расійцаў, у такім разе групу 20—24 гадовага ўзросту траба лічыць носьбітам асыміляцыі; але апошні фактар меў нязначны ўплыў.

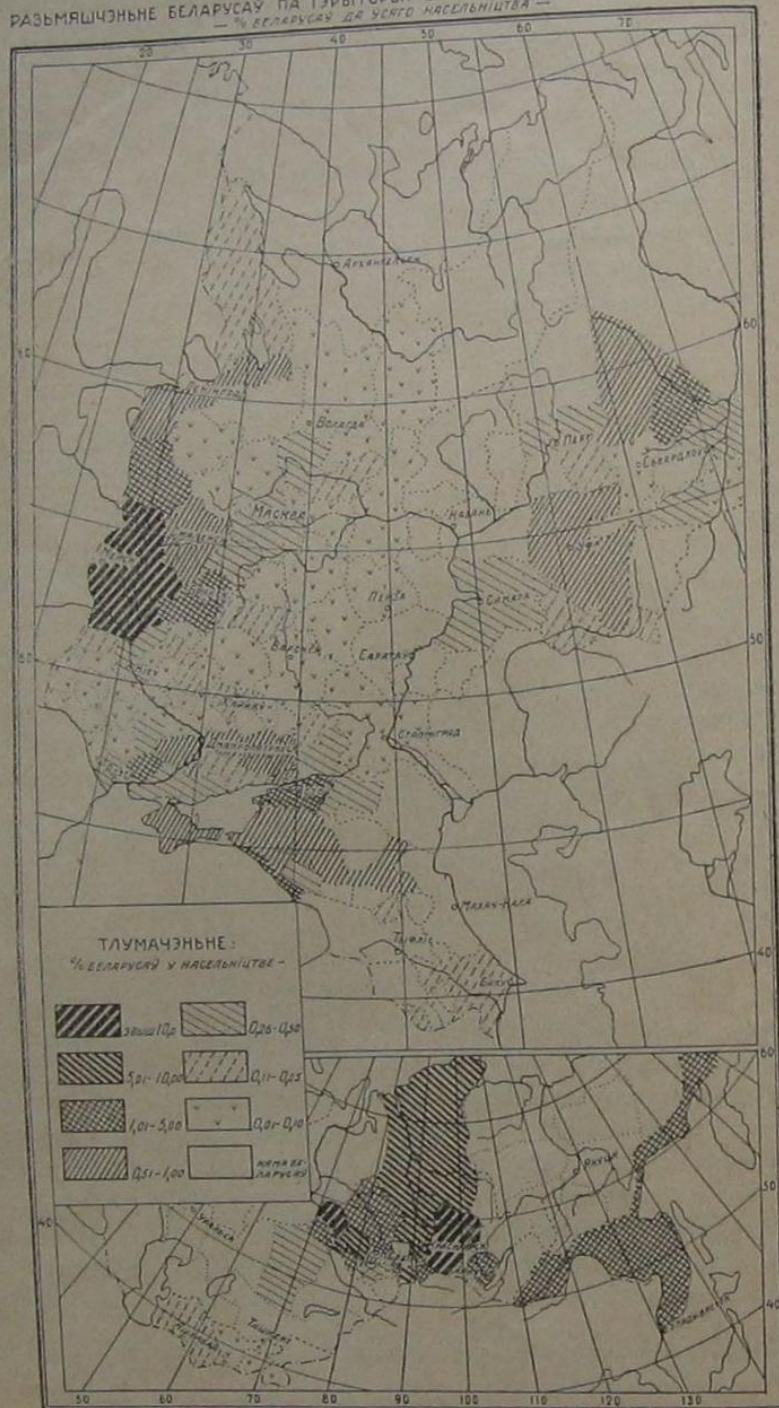
Беларускае насельніцтва СССР

Нажаль, выдрукаваны статыстычны матэрыял перапісу 1926 г. дазваляе характарызаваць беларускае насельніцтва СССР толькі з двух поглядаў: адносна географічнага разьмяшчэньня беларусаў па тэрыторыі Саюзу і адносна інтэнсыўнасьці асыміляцыі, русыфікацыі беларусаў у розных частках Саюзу. Аднак, абодва пытаньні настолькі важныя і цікавыя, што патрабуюць неадкладнага іх разгляду, карыстаючыся толькі кароткімі падсумаваньнямі вынікаў перапісу ¹⁾.

Разьмяшчэньне беларусаў па тэрыторыі Саюзу ССР падана ў картограме № 3. Аборыгеным цэнтрам расьсяленьня беларусаў зьяўляецца

¹⁾ Всесоюзная перепись населения. Краткие сводки. Вып. IV. Народность и родной язык населения СССР. Москва. 1928 г.

КАРТАГРАМА №3
РАЗЬМЯШЧЭННЕ БЕЛАРУСАЎ ПА ТЭРЫТОРЫІ САЮЗУ ССР ЗГОДНА ПЕРАПІСУ 1926 г.
— % БЕЛАРУСАЎ ДА УСЬОГ НАСЕЛІНІЦТВА —



тэрыторыя Беларускай ССР і суседнія тэрыторыі РСФСР—Пскоўская, Смаленская і Бранская губэрні (беларускія часткі іх). Колёнізацыйных і эміграцыйных цэнтраў рассялення беларусаў можна вылучыць шэсьць: 1) Цэнтральны Сібірскі, 2) Далёка-Усходні, 3) Паўднёва-Украінскі, або Чорнаморска-Азоўскі, 4) Уральскі, 5) Маскоўскі прамысловы, 6) Ленінградскі прамысловы. Адноснае значэнне гэтых колёнізацыйных цэнтраў для беларусаў выяўляецца з наступнай табліцы:

Раёны колёнізацыі (акругі або губэрні)	Лік беларусаў	% іх да ўсяго насельніцтва	Раёны колёнізацыі (акругі або губэрні)	Лік беларусаў	% іх да ўсяго насельніцтва
I. Цэнтр.-Сібірскі раён:					
Тарская акр.	43.956	15,84	IV. Уральскі:		
Тулунаўская акр.	31.163	14,03	Ірбіцкая акр.	9.384	3,37
Канская	50.816	13,39	Тагільская	3.642	0,83
Ачынская	30.149	7,66	Башкірская АССР	18.307	0,68
Краснаярская	21.768	5,84	Цюменская акр.	2.365	0,47
Барабінская	26.270	5,22	Пермская	3.182	0,44
Нова-Сібірская акр.	37.439	4,71	Ішымская	2.932	0,60
Томская	26.074	3,60	Інш. акр. колён. раёну	4.564	—
Мінусінская	10.277	3,24	Разам	44.376	—
Інш. акр. колён. раёну	42.240	—	V. Маскоўскі прамysl:		
Разам	248.152	—	гор. Масква	13.161	0,65
II. Далёка-Усходні					
Чорнамор.-Азоўскі	41.124	2,19	Маск. губ.	5.118	—
Чорнамор. акр.	4.882	1,67	Яраслаўск губ.	3.503	—
Данская	11.555	1,02	Інш. губ. эмігр. раёну	8.144	—
Мікалаеўск.	12.798	2,57	Разам	29.926	—
Крымская АССР	3.842	0,54	VI. Ленінградск. прамysl:		
Армавірская акр.	8.386	0,90	г. Ленінград	14.572	0,90
Кубанская	8.432	0,57	Ленінградская губ.	2.260	—
Таганрогская	2.133	0,79	Інш. губ. эмігр. раёну	1.102	—
Адэская	3.114	0,36	Разам	17.934	—
Дняпрапятр.	11.587	0,90	I-VI раёны разам	476.203	—
Крыварогск.	3.105	0,55	Беларускія аборыгенныя раёны РСФСР:		
Арцемаўская	5.037	6,66	у Смаленскай губ.	20.408	0,89
Сталінская	6.377	0,97	у Пскоўскай	34.277	1,92
Інш. акр. колён. раёну	13.443	—	у Бранскай	21.060	1,05
Разам	94.691	—	Разам	75.745	—
III. Чорнамор.-Азоўскі:					
Чорнамор. акр.	4.882	1,67	Беларусы ў інш. раёнах ССР па-за межамі БССР	169.652	—
Данская	11.555	1,02	Разам за межамі БССР	721.600	—
Мікалаеўск.	12.798	2,57			
Крымская АССР	3.842	0,54			
Армавірская акр.	8.386	0,90			
Кубанская	8.432	0,57			
Таганрогская	2.133	0,79			
Адэская	3.114	0,36			
Дняпрапятр.	11.587	0,90			
Крыварогск.	3.105	0,55			
Арцемаўская	5.037	6,66			
Сталінская	6.377	0,97			
Інш. акр. колён. раёну	13.443	—			

Такім чынам, і па абсолютнай масе акумуляцыі беларусаў-высяленцаў і па адноснаму значэнню беларусаў у складзе насельніцтва колёнізацыйных раёнаў, на першае месца са ўсіх шасці раёнаў высуваецца Цэнтральна-Сібірскі, асабліва Тарская, Тулунаўская і Канская акругі, у якіх

беларусаў 15% ад усяго насельніцтва. Значэнне раёнаў „прамысловай“ эміграцыі беларусаў (Маскоўскага і Ленінградскага прамысловых раёнаў) у 6 разоў менш, чым значэнне толькі аднаго Цэнтральна-Сібірскага раёну „аграрнай“ эміграцыі. Паважнае месца займае Чорнаморска-Азоўскі раён эміграцыі.

Нажаль, параўнаньне раёнаў колёнізацыі беларусаў за цяперашні час і за 1897 год амаль немагчыма, з прычыны таго, што ня ўсе высяленцы з Беларусі рэгістравалі сябе беларусамі пры перапісу 1897 году. Ды і пры перапісу 1926 году маса беларусаў па-за межамі БССР рэгістравала сябе, як расійцаў. Таму паданья вышэй лічбы аб эміграцыі беларусаў ні ў якім разе ня могуць мець абсалютнага значэння. Іх значэнне толькі адноснае, яны адбіваюць толькі географію расьсяленьня беларусаў эмігрантаў.

Паколькі магчыма параўнаньне лічбаў аб беларусах па-за межамі Беларусі за 1897 і 1926 год,—можна выказаць некалькі меркаваньняў аб історыі раёнаў беларускай колёнізацыі. Прамысловыя раёны эміграцыі—Ленінградскі і Маскоўскі—зьяўляюцца старымі раёнамі высяленьня беларусаў і досыць стабільнымі: лік беларусаў за 1897 г. павінен быў быць у Маскве 13,8 тыс. (1926 г.—13,2 тыс.), у Ленінградзе—34,2 тыс. (у 1926 г.—14,6 тыс.). Таксама стары раён беларускай колёнізацыі—Чорнаморска-Азоўскі; хваля беларускай эміграцыі ў гэты раён спынілася ўжо ў пачатку XX ст. Тры другіх колёнізацыйных раёны зусім новыя і стварыліся яны на працягу 10—15 год перад сусьветнай вайной. У 1897 г. у Сібіры налічана толькі 12,3 т. чал. (у 1926 г.—320 т. чал.).

Асабліваю ўвагу прыцягваюць лічбы нацыянальнага складу беларускіх аборыгенных раёнаў РСФСР—частак сучаснай Пскоўскай, Смаленскай і Бранскай губэрняў. Па Пскоўскай губэрні вынікі перапісу яшчэ ня выдрукаваны¹⁾. У 1897 годзе па трох беларускіх паветах, якія цяпер уваходзяць у склад Пскоўшчыны было зарэгістравана 221.859 чал. беларусаў (па Вяліскаму, Невельскаму і Себескаму паватах), ды ў старой Пскоўскай губэрні было зарэгістравана 2321 чал., значыцца, разам па Пскоўшчыне ў сучасных межах 224.180 тыс. Перапіс-жа 1926 году налічвае толькі 34,3 тысяч беларусаў, або ў 6½ разоў менш, ня лічачы нават натуральнага прыросту насельніцтва! Такога колёсальнага зьніжэньня ня можна вытлумачыць адным процэсам асыміляцыі, нават дапусьціўшы, што ён ідзе і шоў самым інтэнсыўным тэмпам. Тлумачэньне трэба шукаць у бясспрэчных памылках і недакладнасьцях самога перапісу.

Па Смаленшчыне і Браншчыне выдрукаваны ўжо канчатковыя вынікі перапісу²⁾. Перапіс 1926 г. дае вельмі зьменшаныя супроць перапісу

¹⁾ Писана ў лістападзе 1928 году.

²⁾ Всесоюзная перепись населения. Том II. Западный район. Центрально-Промышл. р. Москва. 1928.

1897 году лічбы. Вага беларусаў у агульным ліку насельніцтва вымяраецца нібы толькі адзінкамі, а менавіта:

	1926 г.	1897 г.
	у %	у %
Клінцоўскі павет	2,2	(69,4) (па б. Суражск. пав.)
Новазыбкаўскі павет	3,2	0,2
Пачэпскі	0,6	(14,2) (па б. Мглін. пав.)
Старалубскі	0,2	0,01
Смаленскі (з Красьненскім)	1,9	(37,4) (па Смаленскаму і Красьні. разам)
Дарагабускі	1,1	0,04
Ельвенскі	1,1	2,7
Рослаўскі	0,9	(0,07)

Быўшыя па перапісу 1897 году чыста беларускімі—паветы Суражскі, Красьненскі, часткі Мсьціслаўскага, што перайшлі цяпер да Рослаўскага і Смаленскага паватаў, сталі небеларускімі.

Валасьці, якія маюць хоць трохі значны процант беларусаў, па перапісу 1926 году вельмі нямногалікі. Па Клінцоўскаму павату: Гардзееўская—3,7%, Клінцоўская—0,9%, Краснагорская—5,0%, Суражская—0,8%, Унечкая—1,8%, Ушчэрпская—2,3%; па Новазыбкаўскаму павату: Злынкаўская 4,9%, Новазыбкаўская—2,9%, Чуровіцкая—4,6%; па Пачэпскаму уезду—Балыцкая—1,3%, Пачэпская—0,7%, Старасельская—0,9%; па Смаленскаму—Бахацкая 7,0%, Любавіцкая—8,8%, Манастыршчынская—2,8%, Машчынкоўская—2,3%, Руднянская—1,4%, Сыракарэнская—1,8%; па Дарагабускаму павату—Дудзенская—3,5%, Кузінская—1,5%, Дарагабуска-прыгародная—1,1%; па Ельвенскаму павату—Забалацкая—3,6%, Івонінская—1,6%. Балтуцінская—3,0%; па Рослаўскаму павату—Пятровіцкая—2,7%, Хіславіцкая—2,8%¹⁾ і г. д.

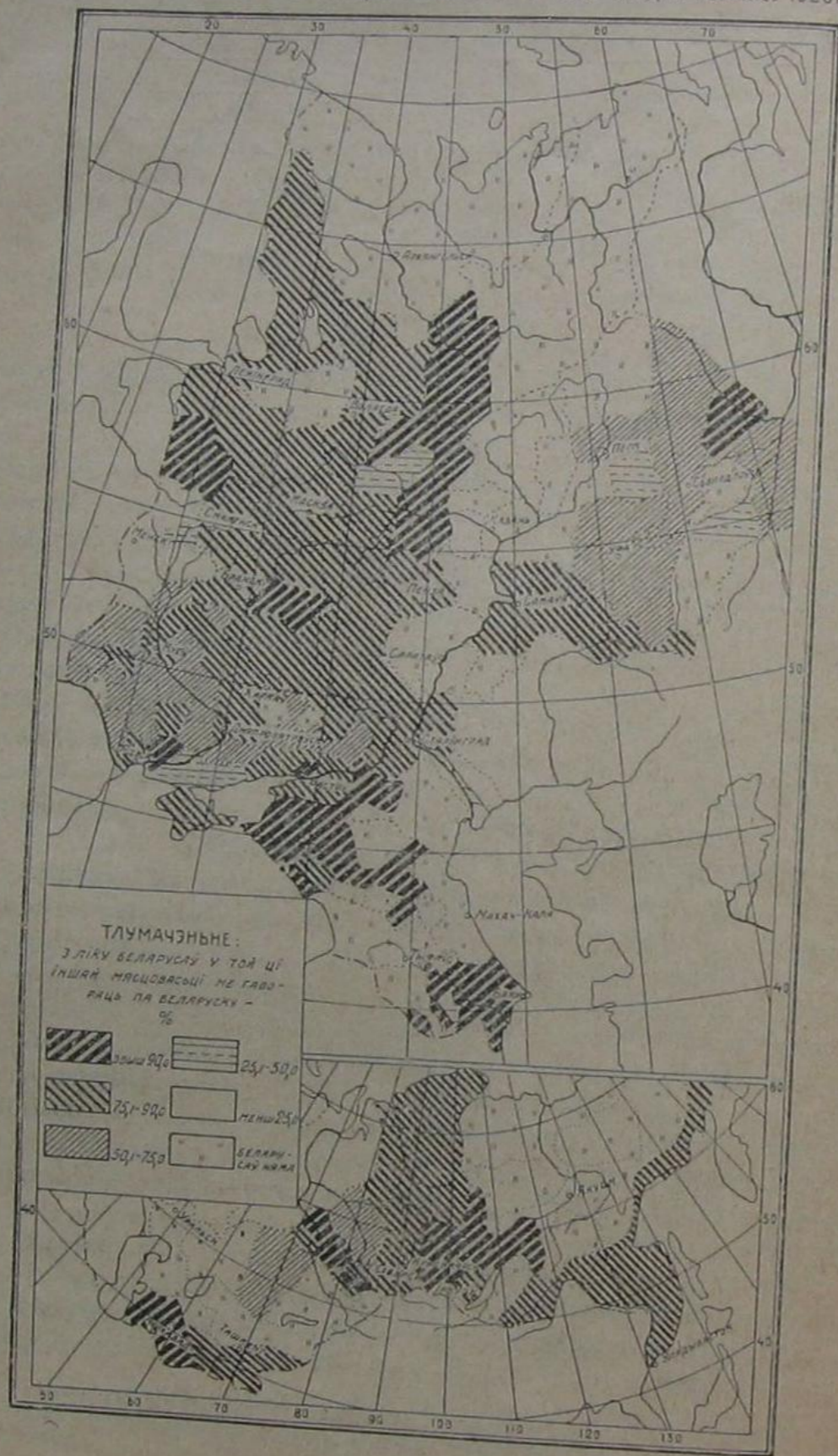
Тут сумьсьля зроблены доўгі пералік валасьцей, каб паказаць, што зрабіла статыстыка з такімі чыста-беларускімі валасьцямі, як напр., Любавіцкая, Манастыршчынская, Пятровіцкая, Хіславіцкая, Бахацкая і г. д. Недарэчнасьці статыстыкі 1926 году адносна вызначэньня беларусаў у аборыгенных беларускіх мясцовасьцях Браншчыны і Смаленшчыны бясспрэчны. Нажаль, адміністрацыйныя межы валасьцей так зьмяніліся, што дапасаваньне да перапісу 1926 г. увесь комплекс мэтодаў навуковае крытыкі нацыянальнай статыстыкі (мэтод хронолёгічнага аналізу, хоролёгічнага і г. д.²⁾ зусім немагчыма і амаль адзіная магчымасьць была-б праз паўторны перапіс у некаторых валасьцях і этнографічную экспэртызу.

А пакуль што, калі грунтавацца бяскрытычна на непасрэдных даных статыстыкі (што бязумоўна, і будзе рабіцца ў сотнях выпадкаў), дык трэба прысьці да вываду, нібы ў Вяліскім, Себескім, Невельскім паватах былое Віцебшчыны, Красьненскім пав. Смаленшчыны, частцы Горацкага

¹⁾ З гарадоў проц. беларусаў па Унечы—16,0, па Клінцох—5,0 проц. і г. д.

²⁾ Гл. маю працу „Межы Заходняй Беларусі ў Польшчы“, дзе даецца разгляд гэтых мэтодаў.

КАРТАГРАМА
ІНТЭНСЫўНАСЬЦЬ АСЫМІЛЯЦЫЇ БЕЛАРУСАЎ У СССР ЗГОДНА ПЕРАПІСУ 1926Г.



і Мсьціслаўскага паветаў б. Магілёўшчыны, Сураскім, часткова Нова-зыбкаўскім і Мглінскім паветах беларускае часткі былой Чарнігаў-карэннага беларускага насельніцтва. Гэтыя паветы нібы цалком выпадаюць, трацяцца з беларускага этнографічнага абшару.

Перапіс 1926 г. даў магчымасьць уяршыню прасачыць на непасрэдных статыстычных даных інтэнсыўнасьць працэсу асыміляцыі народаў. З асыміляцыяй беларусаў у БССР мы ўжо мелі справу вышэй. Толькі што падаваліся факты, якія сьведчаць аб глыбокай асыміляцыі беларусаў у частках РСФСР, суседніх з СССР. А як ідзе працэс асыміляцыі беларускае нацыянальнасьці на тэрыторыі ўсяго СССР? З гэтым знаёміць картограма № 4. На ёй паказана, на колькі процантаў лік беларусаў па мове менш ліку беларусаў па нацыянальнасьці, ці іначай кажучы — які процант беларусаў у той ці іншай мясцовасьці не гаворыць па-беларуску¹⁾. Можна зрабіць такія вывады:

1. Працэсам асыміляцыі (русыфікацыі) беларусаў ахоплены ўсе без выключэньня тэрыторыі іх аселасьці на абшарах СССР.

2. Інтэнсыўнасьць асыміляцыі беларусаў набыла выключную глыбіню; пераважная большасьць тэрыторыі мае паказьнікам асыміляцыі 75—90% і нават звыш 90%. Такі паказьнік азначае амаль поўную дэнацыяналізацыю беларусаў на абшарах Саюзу (3/4 беларускіх высяленцаў страціла сваю родную мову).

3. Дэнацыяналізацыяй найбольш інтэнсыўна ахоплены такія колэнізацыйна-эміграцыйныя раёны беларусаў: Цэнтральна-Сібірскі, Чорнаморска-Азоўскі і Маскоўскі-прамысловы. Слабей дэнацыяналізуецца Уральскі раён беларускае колэнізацыі, за ім Далёка-Усходні. Найслабей дэнацыяналізацыя беларусаў у самой БССР і на Украіне.

4. У гарадох жанчыны-беларускі паддаюцца больш глыбокай дэнацыяналізацыі, чым мужчыны; у вёсках наадварот — хутчэй і глыбей асымілююцца беларусы-мужчыны.

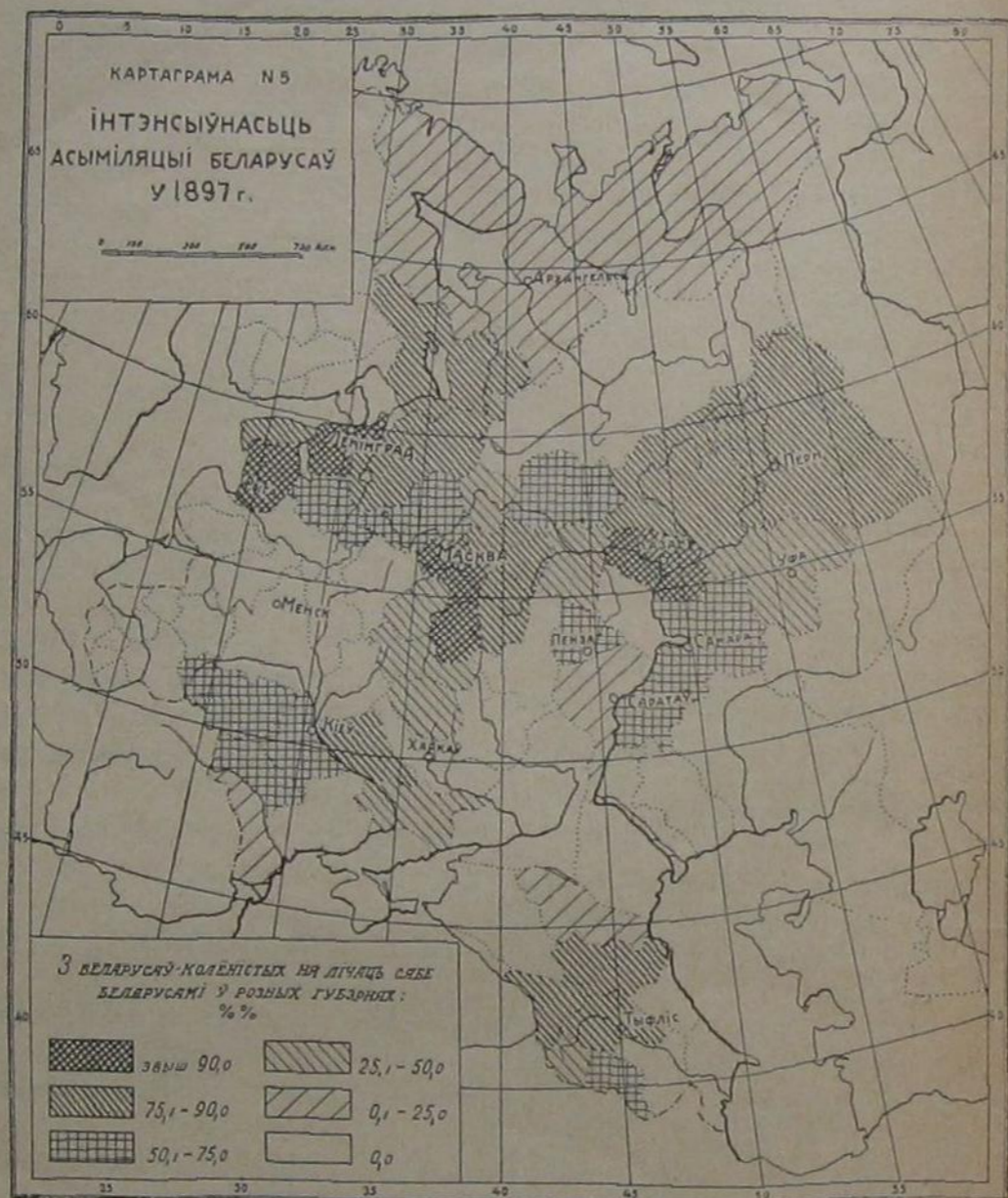
5. У гарадох працэс асыміляцыі амаль у два разы глыбейшы, чым у вёсках.

Як ужо было заўважана раней, працэс асыміляцыі канечна трэба разглядаць дынамічна. Разгляд гэтага працэсу толькі ў статыцы можа прывесці да шэрагу буйных памылак (напр. няправільная ацэнка ролі гарадоў у працэсе асыміляцыі).

Спрабуем прасачыць інтэнсыўнасьць асыміляцыі беларусаў па перапісу 1897 году. Гэты перапіс таксама мае даныя, выкарыстаўшы якія можна з значнай доляй верагоднасьці выявіць інтэнсыўнасьць і раёны асыміляцыі. Даныя гэтыя такія: лік у кожнай губэрні б. Расіі высяленцаў з беларускіх губэрняў, лік беларусаў у гэтай губэрні; з усяго ліку высяленцаў з паасобных беларускіх губэрняў за беларусаў лічым толькі

¹⁾ Тут ігноруюцца выключна рэдкія, але магчымыя, выпадкі ўжываньня беларускай мовы прадстаўнікамі не-беларускай нацыянальнасьці.

частку, адпаведна процанту беларусаў ува ўсім насельніцтве адпаведнай беларускай губэрні. Адносіны ліку беларусаў, фактычна зарэгістраваных перапісам 1897 году, да таго ліку беларусаў, які павінен быць, грунтуючыся на ліку высяленцаў з Беларусі, сьведчаць аб тым, *колькі бела-*



Русаў ня лічыць сябе за беларусаў, а гэта і ёсьць паказьнік асыміляцыі. Ён значна розьніцца ад паказьніка асыміляцыі па 1926 году—які процант беларусаў не гаворыць па-беларуску. Калі будуць выдрукаваны ўсе разьдзелы перапісу 1926 году, у тым ліку і аб высяленцах з БССР, тады будзе магчыма сьць і для 1926 году вылічыць коэфіцыэнт асыміляцыі аднолькавы з 1897 годам.

Разьмяшчэньне інтэнсыўнасьці асыміляцыі ў 1897 годзе падаецца картограмаю № 5. Выразна вылучаецца пяць цэнтраў асыміляцыі—у найбольш прамысловых, найбольш культурных асяродках: Ленінград, Масква, Казань, Кіеў, Тыфліс, асабліва першыя тры. У гэтых лёкальных групах губэрняў інтэнсыўнасьць асыміляцыі беларусаў вельмі глыбокая: звыш $\frac{3}{4}$ усіх беларусаў, па паходжэньню з Беларусі, ня лічаць сябе беларусамі. У іншых губэрнях процэс асыміляцыі не выяўляецца.

Параўноўваючы інтэнсыўнасьць і раёны асыміляцыі беларусаў у 1926 і 1897 годзе (памятаючы, зразумела, некаторую неаднолькавасьць паказьнікаў), можна зрабіць такія вынікі:

1. У 1897 годзе процэс асыміляцыі не ахопліваў усіх тэрыторый, дзе жывуць беларусы. Абшар, ахоплены асыміляцыяй, быў менш адпаведнага абшару 1926 году.
2. Інтэнсыўнасьць асыміляцыі ў 1897 годзе была слабеі у параўнаньні з 1926 годам.
3. Абагульняючы вывад: асыміляцыя беларусаў у розных частках СССР няўхільна ідзе ўперад (апрача тэрыторыі самой БССР).

Цікава зрабіць параўнаньне інтэнсыўнасьці асыміляцыі беларусаў з іншымі народамі, асабліва тымі, якія знаходзяцца ў сацыяльна-культурных і нацыянальных умовах, падобных да ўмоў беларускае нацыянальнасьці. Такім народам зьяўляюцца украінцы. Вылічваем для кожнае нацыянальнасьці адносіны ліку народу па мове да ліку па нацыянальнасьці; лічбы большыя 100 азначаюць нацыянальнасьць з культурна-нацыянальнай экспансіяй, меншыя 100—з асыміляцыяй; чым паказьнік менш 100, тым глыбей асыміляцыя.

Нацыянальнасьці СССР	Паказчык экспансіі або асыміляцыі (у 1926 г.)	Узрост ліку ў 1926 г. да 1897 г. 1)	
		Па нацыян.	Па мове
Расійцы	108,2	142,5	154,2
Украінцы	88,3	154,2	136,3
Беларусы	73,1	133,0	97,1
Палякі	46,3	147,0	62,1
Ліцьвіны	92,6	230,2	134,2
Латышы	95,8	208,2	170,5
Немцы	96,2	120,2	115,8
Яўрэі заходнія	72,4	106,4	77,5
Грузіны (група)	104,8	137,0	143,6
Армяне	93,8	147,1	138,3
Цюрка-татары	111,0	—	112,9
Узбэкі	102,4	143,3	146,7
Казакі і кіргізы	102,1	106,9	109,0

Народамі, выявіўшымі нацыянальна-культурную экспансію зьяўляюцца расійцы, цюрка-татары, узбэкі, казакі, кіргізы, грузіны,—тры групы, уплыў якіх пашыраецца ва Ўсходняй Эўропе, Сярэдняй Азіі, на Каўказе. Іншых народаў з нацыянальна-культурнай экспансіяй, маючых значную

1) Лічбы ўзяты з артыкулу Т. І. Сямёнава „Народность и родной язык населения СССР“ у „Всесоюз. пер. нас. Краткие сводки. Вып. IV. Москва, 1928 г.“, стар. XXV.

колькасць насельнікаў, вельмі мала. Народамі з глыбокай асыміляцыйнай зьяўляюцца: палякі, беларусы, яўрэі, украінцы, ліцьвіны, латышы, немцы, армяне і г. д. Наогул з 51 групы народаў СССР 37 груп выявілі наяўнасць асыміляванасці (або больш паловы). Частка гэтых народаў (17 груп) паказвае ня толькі перайманьне мовы іншых народаў (процэс культурна-нацыянальнага зьміраньня), але і абсалютнае зьмяншэньне ліку прадстаўнікоў гэтых народаў з 1897 году да 1926 г. (процэс фізычнага выміраньня), па нацыянальнасці і па мове. З 17 нацыянальнасцяў, якія паказваюць асыміляцыю ў вельмі актыўнай форме, 10 нацыянальнасцяў перажываюць процэс фізычнага зьмяншэньня і 7 нацыянальнасцяў—процэс толькі культурнага зьмяншэньня з адначасным узростам фізычных прадстаўнікоў нацыі. Да гэтых сямі нацыянальнасцяў належаць: камчадалы, таранчы (кашгарцы і ўнгуры), карачаі (кумыкі, нагайцы), асьцякі, яўрэі, курды (і іезіды), беларусы. Калі ня лічыць яўрэяў, процэс асыміляцыі якіх адбываецца ў зусім асобных формах, дык трэба прызнаць, што беларусы перажываюць процэс асыміляцыі выключнай моцы, які ставіць беларусаў на ўзровень (у гэтых адносінах) да найбольш „някультурных“ нацыянальнасцяў СССР, што стаяць на грані ўжо фізычнага зьмяншэньня і выміраньня (камчадалы, асьцякі і д. т. п.).

Беларусы ў гэтым сэнсе рэзка адрозьніваюцца ад украінцаў, у якіх заўважаецца ўзрост ліку як па нацыянальнасці, так і па роднай мове.

Прасочым інтэнсыўнасць асыміляцыі ў беларусаў і украінцаў больш падрабязна.

%% беларусаў і украінцаў, якія ня лічаць роднай мовай мову сваёй нацыянальнасці:

	Беларусы	Украінцы
Эўропэйская частка СССР	21,4	9,8
Закаўказьзе	93,1	57,3
Сярэдняя Азія	—	23,1
Сібір і інш. раёны	86,3	44,7
Увесь СССР	26,9	11,7

Цалком па ўсім СССР беларусы выяўляюць у два разы большую інтэнсыўнасць асыміляцыі, чым украінцы, прыблізна такія-ж суадносіны застаюцца па эўропэйскай частцы СССР, Закаўказьзі і Сібіры. Калі размах русыфікацыі украінцаў у Закаўказьзі і Сібіры можна лічыць вельмі вялікім, дык размах русыфікацыі беларусаў трэба палічыць проста гіганцкім, які ў бліжэйшыя-ж гады павінен прывесці да поўнай дэнацыяналізацыі беларусаў якраз у раёнах іх максымальнай колёнізацыі. Вялікую моц асыміляцыі беларусаў адзначае і аўтар прадмовы да вып. IV „Кратких сводок“ перапісу Т. І. Сямёнаў „Для белоруссов процесс ассимиляции, обусловленный в значительной мере руссификаторской политикой

самодержавия, был особенно силен¹⁾, притом по всей территории Союза и в особенности, конечно, в местностях некоренного поселения белоруссов“ (стар. XVIII).

Але размах асыміляцыі беларусаў быў фактычна яшчэ больш моцны, чым гэта выяўляе перапіс 1926 году, бо шмат беларусаў запісалася адразу „рускімі“ (не вялікарусамі), і як такія яны занесены ў адну рубрыку з расійцамі. Хоць гэта трохі і зьмяншае паказьнік асыміляцыі, аднак у шмат разоў болей дзейнічае запісваньне беларусаў расійцамі. Ведама, напр., што ў Сібір выселілася беларусаў за час 1896—1916 г. звыш 600.000 чал., а тымчасам статыстыка 1926 году паказвае там толькі 320 тыс. беларусаў, значыцца, нават ня ўлічваючы натуральнага прыросту, зьмяншэньне ў два разы. Толькі з часам выдрукаваньня разьдзелу перапісу 1926 г. аб мясцовых нараджэньнях (высяленцах) можна будзе, шляхам параўнаньня высяленцаў з Беларусі з лікам беларусаў у тых ці іншых мясцовасьцях Саюзу, устанавіць сапраўдны размах асыміляцыі. Пэвен, што ён значна перавысіць вызначаныя тут разьмеры русыфікацыі беларусаў.

Статыстыка больш нічога ня можа даць для характарыстыкі процэсу русыфікацыі беларусаў, як толькі ўстанавіць раёны і інтэнсыўнасць асыміляцыі, г. зн. факты колькаснага характару. Характарызаваць процэс асыміляцыі з якаснага боку могуць толькі этнографічныя дасьледаваньні. Для многіх раёнаў з вялікай інтэнсыўнасцю асыміляцыі згодна статыстыкі, якасная характарыстыка асыміляцыі можа даць значна мякчэйшыя і не такія пэсымістычныя вынікі. Дасьледаваць асноўныя раёны расьсяленьня беларусаў, прасачыць формы асыміляцыі беларусаў, зьмену гэтых форм як у быце, так і ў мове (што самае галоўнае)—вось пачэсная задача беларускае этнографіі, вырашэньне якое можа мець багатыя і практычныя, і навуковыя вынікі. Устаноўленая-ж на падставе статыстыкі асыміляцыя беларусаў ёсьць пераважна асыміляцыя нацыянальнае сьвяздомасці, а ня этнічная, не „языковая“, моўная асыміляцыя; гэткай „асыміляцыі“ падыходзіў-бы хутчэй тэрмін „псэўдоасыміляцыя“.

Апошнім разьдзелам артыкулу зьяўляецца пытаньне аб дынамічных зьменах у нацыянальным складзе насельніцтва БССР. Але статыстыка 1926 г. не дае непасрэдна даных для параўнаньняў іх з перапісам 1897 г. Пералічэньняў першапачатковых матэрыялаў перапісу 1897 г. на сучасныя адміністрацыйныя раёны, а таксама пералічэньняў перапісу 1926 г. на тэрыторыі старых павеатаў пакуль што ня зроблена. Таму параўнаньне перапісаў можна правесці з пэўнай дакладнасьцю толькі па асобных гарадох БССР, лічбы аб нац. складзе якіх вылучаны як у 1897 г., так і ў 1926 г. Для вясковых мясцовасьцяў параўнаньне можа пакуль што насіць толькі прыбліжны, агульны, якасны характар.

З прычыны пэўнасьці, дакладнасьці і цікавасьці, падаю параўнаўчыя лічбы нацыянальнага складу насельніцтва ўсіх гарадоў БССР, для якіх

¹⁾ Курсьу мой, Г. Г.

можно было зрабіць параўнаньне. Гароды паданы групамі, орыентаванымі ў географічным парадку так, як былі орыентаваны акругі з поўначы на поўдзень і з захаду на ўсход.

Гароды БССР	Беларусы		Расійцы		Яўрэі		Палякі		
	1897	1926	1897	1926	1897	1926	1897	1926	
I	Полацк	15,4	40,0	17,4	22,0	61,4	31,7	4,5	3,1
	Дрыса	23,0	26,8	5,4	19,6	67,3	49,5	4,0	1,9
	Віцебск	12,2	29,5	28,9	26,0	50,8	37,5	5,0	3,7
	Сураж	51,5	63,4	2,1	3,1	45,7	31,8	0,2	0,7
	Гарадок	25,8	43,4	5,0	6,2	67,9	48,3	0,6	0,9
	Бабінавічы	36,9	57,2	12,4	1,4	47,7	32,1	0,2	3,0
	Сянно	33,4	41,1	4,4	2,5	60,3	52,9	1,7	2,2
II	Барысаў	22,3	53,4	16,8	8,8	51,3	32,4	4,8	3,3
	Лепель	30,5	43,2	8,3	22,3	53,8	28,8	7,0	1,3
	Ворша	28,4	48,5	12,8	16,3	55,3	30,8	2,3	2,1
	Горкі	45,2	58,6	7,3	10,9	44,9	27,8	1,3	0,5
	Копысь	54,4	71,6	2,1	3,9	41,3	23,7	0,9	0,7
	Менск	9,0	42,4	25,5	9,6	51,2	40,8	11,4	3,4
	Чэрвень	30,3	50,2	5,2	3,6	61,5	41,1	1,3	2,8
III	Магілеў	29,8	48,4	15,9	13,4	49,8	34,1	3,1	1,9
	Стары Быхаў	48,2	58,4	3,0	7,1	47,6	32,6	1,1	0,6
	Чавусы	43,8	61,2	4,4	5,0	50,7	32,5	0,9	0,7
	Клімавічы	48,9	55,4	2,2	8,8	48,0	33,9	0,6	0,4
	Мсьціслаў	33,3	51,7	5,6	4,3	59,6	41,9	1,3	0,8
	Чэрыкаў	42,0	46,9	5,3	17,9	51,1	34,2	1,2	0,4
	Слуцк	16,8	32,2	7,7	11,2	71,4	53,3	3,6	0,8
IV	Бабруйск	4,9	30,4	28,3	21,6	60,2	42,0	3,1	1,5
	Рагачэў	20,7	32,6	15,3	16,8	55,8	47,5	4,1	1,4
	Мазыр	16,9	25,8	10,0	9,3	69,2	61,3	3,3	1,5
V	Рэчыца	31,2	33,7	9,1	18,3	57,4	44,6	2,1	1,2
	Гомель	17,6	21,8	19,4	17,3	55,4	43,7	4,4	2,0

Асноўнай асаблівасьцю ў зьмене нацыянальных суадносін у беларускіх гарадох на працягу апошніх трыццаці год зьяўляецца вельмі моцнае павялічэньне ў складзе насельніцтва адноснай вагі беларусаў. У гэтым надзвычайна моцным працэсе „беларусізацыі“ беларускіх гарадоў няма ніякіх адхіленьняў або выключэньняў ні ў адным горадзе: значэньне беларусаў скрозь павялічваецца, у розных мясьцінах толькі з рознай інтэнсыўнасьцю. Узростаньне вагі беларусаў прыблізна ў два і больш разоў выяўляецца ў гарадох: Полацку, Барысаве, Воршы, Менску, Слуцку, Бабруйску.

Другой асаблівасьцю дынамікі нацыянальнага складу трэба адзначыць вельмі інтэнсыўнае зьмяншэньне адноснага значэньня яўрэяў, якое выяўляецца без выключэньняў ва ўсіх гарадох БССР.

Вага палякоў у складзе гарадскога насельніцтва павялічваецца толькі ў тых гарадох, дзе значэньне іх у 1897 годзе было мінімальным і дзе такім-жа мінімальным застаецца яно і цяпер: Сураж, Гарадок, Бабінавічы, Сянно, Чэрвень. Ува ўсіх іншых гарадох адносная вага палякаў зьніжаецца больш моцна, чым вага яўрэяў, і надзвычайна моцнае зьмяншэньне ў Дрысе, Лепелю, Менску (з 11,4 проц. да 3,4 проц.), Слуцку, Бабруйску, Рагачэве, Мазыры, Гомелі і г. д., наогул пераважна ў гарадох са значным процантам палякоў у 1897 годзе.

Значэньне расійцаў у складзе гарадскога насельніцтва БССР больш-менш *стацыянарна* ў Полацку, Віцебску, Гарадку, Воршы, Магілеве, Чавусах, Рагачэве, Мазыры, Гомлі; *зьніжаецца* досыць моцна ў Бабінавічах, Сянно, Барысаве, Менску (з 25,6 проц. да 9,6 проц.), Чэрвені; *павялічваецца* асабліва значна ў Дрысе, Лепелі, Быхаве, Клімавічах, Чэрыкаве, Рэчыцы, г. зн. у найбольш дробных і глухіх гарадох. Але лепш будзе лічыць, што ў дынаміцы адноснага значэньня расійцаў у складзе насельніцтва агульнае законаўпарадкаванасьці, ці нават тэндэнцыі, устанавіць нельга. Таксама амаль няма законамернасьцяў у *геаграфічным разьмяшчэньні* тых або іншых зьмен нацыянальнага складу насельніцтва гарадоў БССР.

Вельмі выразна выяўленая тэндэнцыя дынамікі нацыянальнага складу да зьмяншэньня яўрэяў сярод гарадскога насельніцтва прымушае прасачыць гэта зьмяншэньне і ў абсалютных лічбах. Абсалютны лік яўрэяў зьменшыўся ў 1926 годзе супроць 1897 года пераважна ў некаторых драбнейшых гарадох: Чэрвень, Лепель, Слуцк, Сураж, Гарадок, Сянно, Бабінавічы, Мсьціслаў, Чэрыкаў, Быхаў, Чавусы, Ворша, Горкі, Копысь, Полацк, Дрыса і з *буйнейшых* гарадоў—у адным Магілеве. Наадварот, у самых буйных або прамысловых гарадох БССР абсалютны лік яўрэяў павялічыўся, асабліва ў Менску, Бабруйску, Віцебску, Гомлі, Барысаве, Рэчыцы ды інш., а зьменшылася толькі іх адносная вага. З гэтага факту лёгка падыйсьці да тлумачэньня *пакіданьня* яўрэямі беларускіх гарадоў, да *высяленьня* з іх. Яўрэйская гарадская эміграцыя абумоўлена, як магчымасьць, скасаваньнем палітычнай няроўнапраўнасьці яўрэяў

(„черта оседлости“), адчыненне для яўрэйскай эміграцыі вялізных буйных гарадзкіх цэнтраў у РСФСР і УССР з высокай аплатай кваліфікаванай рабочай сілы яўрэйскага рамесніка і яўрэйскага інтэлігента (высокай, параўнаўча з беларускай аплатай). Сама-ж рэалізацыя гэтай магчымасці (эміграцыя) адбываецца з прычыны адноснай „прамысловай“ перанаселенасці дробных і не індустрыяльных беларускіх гарадоў, з якіх эміграцыя і адбываецца ў першую чаргу. Калі-б у БССР быў здавальняючы прыплыў капіталаў для інтэнсіўнага разгортвання рабоча-арыентаванай прамысловасці, БССР лёкалізавала-б у сябе многія віды гэтай прамысловасці і ўтрымала-б на месцы кваліфікаваных яўрэйскіх рамеснікаў і рабочых. Гэты працэс утрымання яўрэйскага насельніцтва на месцы мы і наглядаем у тых беларускіх гарадох, дзе прыплыў капіталаў і развіццё прамысловасці былі здавальняючымі.

На жаль, перапіс 1897 году не падаваў нацыянальнага складу паасобных мястэчак, і мы пазбаўлены цяпер магчымасці меркаваць, якая ж дынаміка нацыянальнага складу адбылася ў гэтых цікавых па свайму характару і значэнню паселішчах. Апрыорна можна лічыць, што ў *вылюдненні мястэчак* (факт, які сьцьвярджае статыстыка) галоўную ролю мела высяленне яўрэйскай часткі насельніцтва. Працэс і формы яўрэйскай эміграцыі з Беларусі вельмі складаны. Тут магчымы быў двухбаковы ток: яўрэйскае насельніцтва мястэчак і дробных гарадоў БССР пераходзіла на аселасць у буйнейшыя-ж беларускія гарады, яўрэйскае-ж насельніцтва гэтых гарадоў само эмігравала ў гарады РСФСР і УССР, разумеюцца, была і непасрэдная эміграцыя з яўрэйскіх мястэчак за межы Беларусі. Цікавая і па формах, і па кірунку і па характары прычын яўрэйская гарадзкая эміграцыя з Беларусі заслугоўвае самастойнага даследавання.

Параўнаньне дынамікі нацыянальнага складу БССР *асобна вясковага і асобна местачковага насельніцтва* даць немагчыма па характару распрацоўкі перапісаў 1897 і 1926 году (у 1897 г. ня вылучаны мястэчкі). Даваць-жа параўнаньне па вясковаму і местачковаму насельніцтву разам—значыць атрымаць вынікі, якія можна прадбачыць апрыорна: зьмяншэнне яўрэйскага і палякоў, стабілізацыя расійцаў (або іх зьмяншэнне ў некаторых выпадках), павялічэнне беларусаў.

Р. С. Пасьля напісання працы атрыманы канчатковыя вынікі перапісу па Пскоўшчыне: беларусаў—у г. Вяліжы 3,6%, Вяліскай вол. 15,4%, Селязьнёўскай 12,9%, Усьвяц. 6,3%, Усмынс. 7,8%; у г. Невелі 4,1%, Валадар. вол. 14,3%, Ізочынская 4,7%, Масёўскай 10,9%, Урыцкай 28,5%, Чарніцоўскай 18,4%; у г. Себежы 12,5%, Валадарскай вол. 8,9%, Пустошкінскай вол. 4,7%, Луначарскай 1,6% і г. д.

Усе беларусы ў беларускай Пскоўшчыне нібы страшэнна зрусіфікаваны: 80—95% беларусаў нібы лічаць роднай мовай расійскую.